



# PERFEKT GEBAUT

*by Danwood*



# INHALT

• EDITORIAL	3
• UNSERE STARKEN SEITEN	4
• ALLGEMEINES	5
• ENERGIEEFFIZIENZ	6
• DIE WÄNDE	8
• DAS DACH	12
• FUSSBÖDEN UND DECKEN	16
• DIE FENSTER	24
• DIE TÜREN	28
• DIE TREPPEN	34
• SANITÄRAUSSTATTUNG	42
• ELEKTROINSTALLATION	70
• HEIZ- UND ENERGIESPARTECHNIK	74
• ARCHITECTURELEMENTE	82
• ÜBERSICHT BAU- UND LEISTUNGSBESCHREIBUNG	88
• BAUSTELLE UND HAUSÜBERGABE	91
• BAUHERRENLEISTUNGEN	92
• SERVICE	93
• STARKE PARTNER	94



Ihr Jaroslav Jurak

Vorstandsvorsitzender Danwood S.A.

## LIEBE BAUHERRIN, LIEBER BAUHERR,

Der Traum vom eigenen Zuhause – ein Ziel, das Sie sich wohlüberlegt gesetzt haben. Nun stehen Sie vor einer der größten Entscheidungen Ihres Lebens: dem Hausbau. Wir bei Danwood freuen uns, Sie bei diesem besonderen Schritt begleiten zu dürfen.

Mit unseren Energiesparhäusern bieten wir Ihnen eine breite Auswahl an individuellen Lösungen – modern, effizient und in einem ausgezeichneten Preis-Leistungs-Verhältnis. Nachhaltigkeit ist dabei unser Standard: Unsere Häuser erfüllen im Basisangebot die Anforderungen eines Effizienzhauses 40. Sie wünschen mehr? Gerne realisieren wir Ihr Haus auch als klimafreundlichen Neubau mit QNG-Siegel oder als Effizienzhaus 40.

Unsere innovative Haustechnik nutzt die natürlichen Ressourcen wie Erde, Luft, Wasser und Sonne, um Ihr Zuhause effizient zu beheizen. Eine perfekt gedämmte Gebäudehülle, dreifach isolierverglaste Fenster und durchdachte Lüftungstechnik garantieren, dass die Wärme bleibt, wo sie hingehört: bei Ihnen.

Jedes unserer Häuser wird schlüsselfertig übergeben und ist innen wie außen vollständig ausgestattet.

Dazu gehören glatt verspachtelte, geweißte Wände, hochwertige Bodenbeläge wie Laminat oder Vinyl sowie moderne Sanitär- und Elektroinstallationen. Fenster, Türen, Heizung, Dusche, Badewanne und Armaturen sind selbstverständlich Teil des Standards. Alle Details dazu finden Sie in unserer Bau- und Leistungsbeschreibung.

Wir setzen auf geprüfte Markenprodukte, qualifizierte Baupersonal und erfahrene Bauleiter, um Ihnen ein Zuhause zu bieten, das höchsten Ansprüchen genügt. Ihre Zufriedenheit hat bei uns Priorität – von der ersten Planung bis zur Schlüsselübergabe.

Ein Haus ist mehr als vier Wände, es ist ein Ort voller Leben und Möglichkeiten. Deshalb können Sie Ihr Zuhause mit unseren Zusatzangeboten an Ihre persönlichen Vorstellungen anpassen. Unser Service endet nicht mit der Schlüsselübergabe: Auch später sind wir für Sie da, falls Sie uns brauchen.

Mit Danwood entscheiden Sie sich für Erfahrung, Qualität und ein Zuhause, das Ihnen jahrelang Freude bereiten wird.

Wir freuen uns, Sie auf diesem Weg zu begleiten.

# UNSERE STARKEN SEITEN



WILLKOMMEN BEI DANWOOD

## UNSERE STARKEN SEITEN

- **Ausgezeichnetes Preis-Leistungsverhältnis:** Bei Danwood erhalten Sie ein Zuhause, das bis ins Detail durchdacht ist – und das zu einem hervorragenden Preis-Leistungs-Verhältnis. Wir liefern Ihnen ein schlüsselfertiges Haus in bester Qualität, das Ihrem ausgewählten Ausstattungsstandard entspricht und mit hochwertigen Materialien gefertigt wird.
- **Danwood-Preistransparenz und 18-monatige Preisgarantie:** Vertrauen ist bei einem Hausbau entscheidend. Dank unserer transparenten Preisgestaltung und der 18-monatigen Preisgarantie können Sie Ihr Projekt ohne Überraschungen planen. Verlassen Sie sich auf ein Budget, das Bestand hat – auch wenn Sie heute für die Zukunft entscheiden.
- **Moderne Energiesparhäuser:** Jedes Danwood Haus ist als Effizienzhaus 40EE konzipiert und spart damit Energie und Kosten. Auf Wunsch bauen wir Ihr Haus auch als Effizienzhaus 40Plus oder mit QNG-Siegel – für höchsten Klimaschutz und Zukunftssicherheit.
- **Umfassende Betreuung:** Unsere kompetenten Verkaufsberater sind nicht nur Ihre Ansprechpartner, sondern echte Wegbegleiter. Sie stehen Ihnen vom ersten Gespräch über die Bauphase bis weit darüber hinaus zur Seite und kümmern sich um Ihre Wünsche und Fragen.
- **Große Flexibilität:** Bei uns gestalten Sie Ihr Zuhause so individuell wie Ihre Vorstellungen es verlangen. Ob Sie einen vorhandenen Grundriss anpassen oder von Grund auf neu gestalten möchten – wir realisieren Ihren Traum mit Ihnen.
- **Sehr kurze Bauzeit:** Schon kurz nach der Hausmontage, meist innerhalb von 6 bis 12 Wochen, können Sie in Ihr neues Zuhause einziehen. Unsere effiziente Bauweise ermöglicht Ihnen den Einzug ohne lange Wartezeiten – damit das Zuhause-Gefühl schnell Realität wird.
- **Hochqualifizierte Montageteams:** Unsere eigenen, sorgfältig ausgebildeten, Montageteams kennen jedes Detail unserer Häuser und sorgen für eine Montage in höchster Präzision. Verlassen Sie sich auf ein Team, das versteht, dass es um Ihr Zuhause geht.
- **Anerkannte Qualität:** Qualität, die überzeugt – wir setzen auf Markenbaustoffe renommierter Hersteller und tragen mit Stolz das RAL-Gütezeichen der Bundesgütegemeinschaft Montagebau- und Fertighäuser e.V. sowie das QDF-Gütesiegel der Qualitätsgemeinschaft Deutscher Fertighau.
- **Langfristige Garantie:** Damit Sie sich langfristig wohlfühlen, bieten wir 30 Jahre Garantie auf die Konstruktion Ihres Hauses. In der Planungsphase schützt Sie zusätzlich eine 18-monatige Festpreisgarantie vor unvorhersehbaren Preisschwankungen. Und selbstverständlich gewähren wir 5 Jahre Gewährleistung auf alle Bauteile gemäß VOB(B).
- **Zufriedene Bauherren:** Nichts spricht mehr für Danwood als unsere zufriedenen Bauherren. Ihre positive Rückmeldung ist unser größtes Kompliment und unsere beste Empfehlung. Für uns steht die Zufriedenheit unserer Kunden an oberster Stelle – weil Ihr neues Zuhause uns am Herzen liegt!



## ALLGEMEINES

Die Bau- und Leistungsbeschreibung ist Bestandteil Ihres Vertrages über den Bau eines Danwood Hauses ab Oberkante Bodenplatte. Wenn Sie ein Haus mit Keller bauen, sind zusätzliche Maßnahmen, wie z.B. die Erweiterung der Haustechnik, zu berücksichtigen.

Unsere Leistung umfasst die Lieferung und Montage Ihres Hauses und die Ausstattung entsprechend dieser Bau- und Leistungsbeschreibung und in der von Ihnen gewählten Ausbaustufe. Die Bodenplatte oder ein Keller sind nicht in unserem Leistungsumfang enthalten. Die Beauftragung eines entsprechenden Unternehmens obliegt Ihnen als Bauherr. Gern empfehlen wir Ihnen ein geeignetes Fachunternehmen.

## PLANUNG

Sie beauftragen einen Architekten mit der Bauvorlagenplanung. Diese Planung umfasst bereits Ihre individuellen Änderungswünsche. Den erstellten Bauantrag reichen Sie bei Ihrem Bauamt ein. Gern empfehlen wir Ihnen einen mit unserer Haustechnologie vertrauten Partner für diese Planung.

Auf Basis der Bauvorlagenplanung erstellt Danwood einen Architekturplan im Maßstab 1:50 für Sie. Sie bekommen von uns eine statische Berechnung (Grundlage sind die Erdbebenzonen 0 bis 2, die Windzonen 1 bis 2 und eine Regelschneelast von bis zu 1,5 kN/m<sup>2</sup>) Ihres Hauses ab Oberkante Kellerdecke bzw. Bodenplatte sowie eine Wärmebedarfsberechnung.

## GRUNDFLÄCHEN UND HÖHEN

Die im Katalog dargestellten Grundrisse und ausgewiesenen Nettogrundflächen wurden nach DIN 277 berechnet. Die Fläche von Balkonen und Treppen (Grundfläche) ist darin enthalten, Lufträume sind nicht eingerechnet. (Die Nettogrundfläche ist nicht identisch mit der förderfähigen Wohnfläche. Für deren Berechnung müssen die örtlichen Förderrichtlinien zugrunde gelegt werden.)

Die lichte Raumhöhe der Häuser beträgt standardmäßig sowohl im Erdgeschoss als auch im Obergeschoss ca. 2,52 Meter. Optional bieten wir eine erhöhte Geschosshöhe von ca. 2,67 Meter an, die ein besonders großzügiges Raumgefühl schafft.

## AUSBAUSTUFE SCHLÜSSELFERTIG

Wir bieten Ihnen Ihr Haus schlüsselfertig an. Das bedeutet, dass sämtliche Malerarbeiten von uns übernommen werden. Die Fußböden sind gemäß Ihrer Auswahl entweder mit Fliesen, Laminat oder Vinyl belegt. Die Bäder sind vollständig gefliest und mit Sanitärkeramik und Armaturen ausgestattet.

## EIGENLEISTUNGEN

Der Schwerpunkt unseres Angebotes liegt auf dem einzugsfertigen Ausbau Ihres Hauses. Wenn Sie eigene Leistungen bei Ihrem Hausbau einbringen möchten, so ist das in genau definiertem Umfang nach der Hausübergabe möglich. Dafür bieten wir fünf verschiedene Eigenleistungspakete an, über die Sie Ihr Danwood-Berater gern informiert.



## BEMUSTERUNG

Die endgültige Ausstattung Ihres Hauses wird während der Bemusterung festgelegt. An diesem Tag entscheiden Sie sich mit Hilfe unserer Berater u.a. für Fassadenfarbe, Fußböden, Fliesen, Armaturen, Türen, Anordnung der Steckdosen, Art und Umfang der Haustechnik und vieles mehr. Erst danach geht Ihr Haus in die Produktion. Damit Ihnen die Entscheidung am Bemusterungstag leichter fällt, erhalten Sie von uns vorab einen personalisierten Link für unser Danwood Design Center (DDC), wo Sie sich alle Ausstattungsdetails inklusive Preisen in Ruhe zu Hause ansehen können.

## BAULEITUNG

Für alle Danwood-Leistungen steht Ihnen ein qualifizierter Fachbauleiter zur Seite, der vor Ort alle auftretenden Fragen klärt und den ordnungsgemäßen Fortgang der Arbeiten leitet.

# ENERGIEEFFIZIENZ

**Nachhaltigkeit zahlt sich aus – für die Umwelt, für kommende Generationen und für Sie persönlich. Denn ein energieeffizientes Haus bedeutet nicht nur weniger Emissionen, sondern auch dauerhaft niedrige Energiekosten.**



Beim Hausbau zählt längst nicht mehr nur die Architektur – auch der Energieverbrauch spielt eine entscheidende Rolle. Schließlich geht es nicht nur um den Schutz der Umwelt, sondern auch um langfristige Einsparungen bei den Nebenkosten.

Deshalb setzt Danwood auf moderne Bauweisen und hochwertige Ausstattung, die Energie optimal nutzt. Dank einer perfekt gedämmten Gebäudehülle und innovativer Heizsysteme bleibt es im Winter angenehm warm und im Sommer kühl – ganz ohne hohen Energieverbrauch.



**Die Natur liefert uns Sonnenenergie, Wind und Erdwärme – und wir nutzen sie gezielt:**

- Wärmepumpen gewinnen Energie aus Luft, Erde oder Wasser – effizient und umweltfreundlich.
- Photovoltaikanlagen erzeugen Strom für den eigenen Haushalt und senken die Energiekosten.
- Intelligente Lüftungssysteme sorgen für frische Luft, ohne wertvolle Wärme zu verlieren.

So profitieren Sie doppelt: mehr Wohnkomfort und dauerhaft geringere Energiekosten.



## EFFIZIENZHÄUSER BEI DANWOOD

Mehr Wohnkomfort, weniger Energieverbrauch – ein Danwood-Haus macht beides möglich. Unsere modernen Häuser sind nicht nur nachhaltig, sondern auch kosteneffizient. Jede unserer Hauslinien erfüllt höchste Energiestandards als Effizienzhaus 40, das heißt: Sie sparen bis zu 60 Prozent Energie im Vergleich zu einem konventionellen Neubau.



### Zusätzliche Nachhaltigkeitsoptionen

Auf Wunsch kann ein Danwood-Haus mit weiteren umweltfreundlichen Technologien ausgestattet werden:

- Photovoltaikanlagen mit Batteriespeicher ermöglichen eine höhere Eigenstromnutzung.
- Das QNG-Siegel (Qualitätssiegel Nachhaltiges Gebäude) bestätigt höchste Nachhaltigkeitsstandards und Förderfähigkeit. Ihr Danwood-Haus kann mit diesem Siegel zertifiziert werden – ein starkes Zeichen für Ihren hohen Anspruch an nachhaltiges Bauen und Wohnen.

### Attraktive Fördermöglichkeiten nutzen

Dank der hohen Energieeffizienz unserer Häuser stehen verschiedene staatliche Förderprogramme zur Verfügung:

- KfW-Förderung für Effizienzhaus 40 – mit Zuschüssen und zinsgünstigen Krediten für nachhaltiges Bauen.
- Regionale Förderungen, die zusätzlich finanzielle Vorteile bieten können.

So lassen sich nicht nur die laufenden Energiekosten senken, sondern auch die Investitionskosten für den Hausbau reduzieren.

Welche Energiespartechnik für Ihr Haus infrage kommt, erfahren Sie im Kapitel „Heiz- und Energiespartechnik“.



# DIE



# WÄNDE

---

SIE MÜSSEN SCHUTZ BIETEN,  
STÄRKE ZEIGEN, STANDHAFT UND  
DICHT SEIN UND UNS BEHAGLICH  
UMHÜLLEN. GUT AUSSEHEN SOLLEN  
SIE OBENDREIN.



# DIE WÄNDE

## DIE THERMO-AUSSENWAND

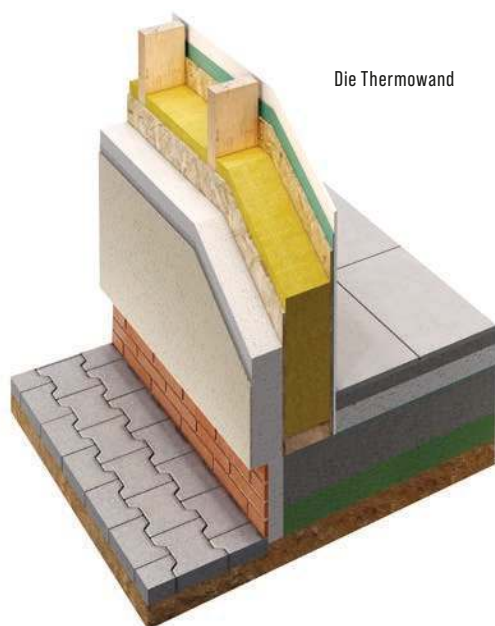
Ihr Haus ist mit einer Thermowand ausgestattet. Das 18 cm starke Ständerwerk dieser Wand bietet Platz für viel Dämmung, womit die insgesamt 34,5 cm dicke Außenwand den hervorragenden Wärmedurchgangskoeffizienten  $U=0,12 \text{ W}/(\text{m}^2\text{K})$  erreicht.



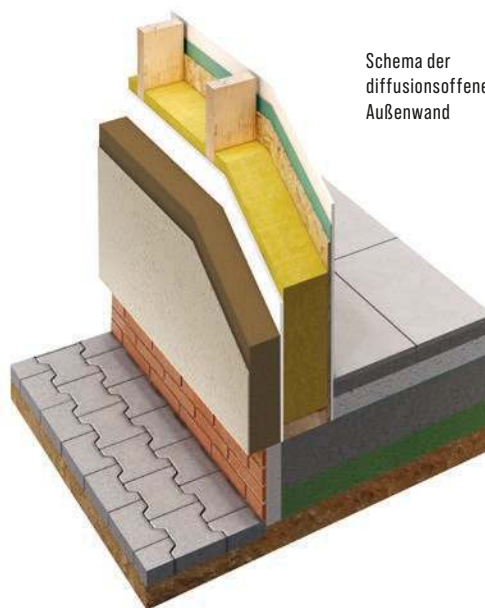
## SONDERAUSSTATTUNG AUSSENWAND\*

### Die diffusionsoffene Eco Vario Wand

Die diffusionsoffene Eco Vario Wand von Danwood kombiniert optimale Energieeffizienz mit nachhaltiger Mineralwolldämmung in der 34,5 cm starken Außenwand. Der Wärmedurchgangskoeffizient beträgt  $U=0,13 \text{ W}/(\text{m}^2\text{K})$ .



Die Thermowand



Schema der diffusionsoffenen Außenwand

## AUFBAU DER AUSSENWAND

- Acrylputz auf gewebearmiertem Unterputz
- 120,0 mm Polystyrol (WLG 031) als zusätzlicher Vollwärmeschutz und Putzträger
- Holzwerkstoffplatte 12 mm oder Gipswerkstoffplatte 12,5 mm
- 180,0 mm Holzständerwerk
- 180,0 mm mineralische Dämmung (WLG 035)
- Holzwerkstoffplatte 12 mm oder Gipswerkstoffplatte 12,5 mm
- Dampfsperre PE-Folie
- 12,5 mm Gipskartonplatte

## AUFBAU DER AUSSENWAND ECO VARIO WAND

- Silikonharzputz auf gewebearmiertem Unterputz, fugenlos
- 120,0 mm Weichfaserplatten (WLG 037)
- 12,5 mm Gipswerkstoffplatte
- 180,0 mm Holzständerwerk
- 180,0 mm Wärmedämmung Mineralwolle (WLG 032)
- Holzwerkstoffplatte 12 mm oder Gipswerkstoffplatte 12,5 mm
- Dampfsperremembran
- 12,5 mm Gipskartonplatte

Dieser Prozess funktioniert, indem Wasserdampf durch die Schichten der Außenwand nach außen wandert, wo der Dampfdruck geringer ist. Wichtige Normen für diffusionsoffene Außenwände sind DIN 4108-3 und DIN 68800-2.

Das Prinzip der diffusionsoffenen Bauweise beruht darauf, dass Wasserdampf ungehindert durch die Gebäudehülle nach außen gelangen kann, ohne dass Feuchtigkeit gespeichert oder kondensiert wird. Dazu müssen die Schichten der Gebäudehülle so aufgebaut sein, dass ihr Diffusionswiderstand von innen nach außen abnimmt.

Ein wesentlicher Bestandteil dieser Bauweise ist die Verwendung von ökologischen Dämmstoffen. Besonders geeignet sind Holz- wolle und ein spezieller Putz, die gemeinsam dafür sorgen, dass Feuchtigkeit aus dem Inneren der Wand nach außen entweichen kann.

Mit einer diffusionsoffenen Außenwand schaffen Sie ein gesundes Wohnklima, indem Sie die Feuchtigkeit effektiv regulieren und gleichzeitig auf umweltfreundliche Materialien setzen.

#### Thermowand mit hinterlüfteter Holzfassade

Die Holzfassaden werden als Nut-Feder-Schalung, Boden-Deckel-Schalung oder Stülpschalung mit fein gesägter, witterungs- beständiger Oberfläche angeboten. Die Massivholz-Fassaden- profile bestehen aus nordischer Fichte. Die Farbe kann wahlweise mit transparenten oder färbenden Lasuren entsprechend unserer Farbmuster von Ihnen ausgesucht werden. Die Holzfassade ist von außen nach innen wie folgt aufgebaut:

- horizontal oder vertikal angeordnete Profilholzverkleidung an- stelle des Oberputzes. Farbe nach Mustervorlage
- Lattung mit Hinterlüftungsebene
- 120 mm Dämmung (WLG 035)

weiterer Aufbau ab 12 mm Holzwerkstoffplatte oder 12,5 mm Gips- werkstoffplatte wie bei der Außenwand mit Putzfassade

Der Wärmedurchgangskoeffizient beträgt  $U=0,15 \text{ W}/(\text{m}^2\text{K})$ .

Der Geschossübergang (z.B. vom Dachgeschoss zur Giebelspitze) der Schalung erfolgt gemäß technischen Erfordernissen mit einem Blechprofil.

#### Thermowand mit Mischfassade

Es werden drei Fassadenvarianten entsprechend der architektoni- schen Gestaltung kombiniert, entweder in geschossweiser Tren- nung oder in vertikaler Ausrichtung.

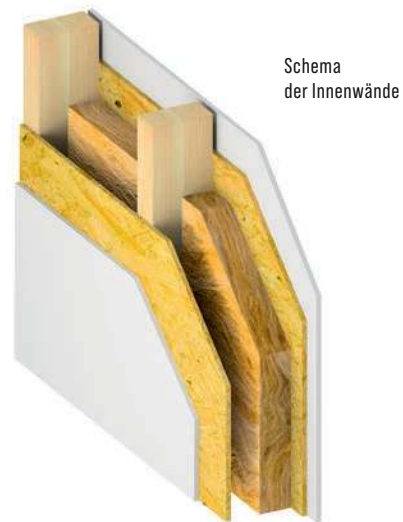
- Putzfassade mit Holz
- Putzfassade mit Farbakzenten
- Putzfassade mit Flachverblender

Die Gestaltung wird durch die technische Machbarkeit bestimmt.

\*gegen Aufpreis verfügbar. Zusätzliche Maßnahmen können er- forderlich sein, um den Effizienzhaus-Standard-40 zu erreichen.

## TRAGENDE UND NICHTTRAGENDE INNENWÄNDE

Die Innenwände im Erd- und Dach- bzw. Obergeschoss bestehen je nach statischer Anforderung (tragend oder nichttragend) aus 180/120 mm oder 80 mm starken keilverzinkten Konstruktions- hölzern. Außerdem sind auch diese Balken kammergetrocknet und dadurch schädlingsresistent. Zusammen mit den Holz- oder Gipswerkstoffplatten, der Dämmung und den Gipskartonplatten beträgt die Dicke der tragenden Wand 230/170 mm bzw. der nicht- tragenden Wand 130 mm. Die Holz- oder Gipswerkstoffplatten sor- gen dafür, dass an den Wänden große Lasten wie schwere Küchen- schränke problemlos befestigt werden können.



### AUFBAU DER INNENWÄNDE

- 12,5 mm Gipskartonplatte
- Holzwerkstoffplatte 12 mm oder Gipswerkstoffplatte 12,5 mm
- 180/120/80 mm Holzständerwerk
- 50,0 mm Wärme- und Schalldämmung Mineralwolle im Holzständerwerk
- Holzwerkstoffplatte 12 mm oder Gipswerkstoffplatte 12,5 mm
- 12,5 mm Gipskartonplatte

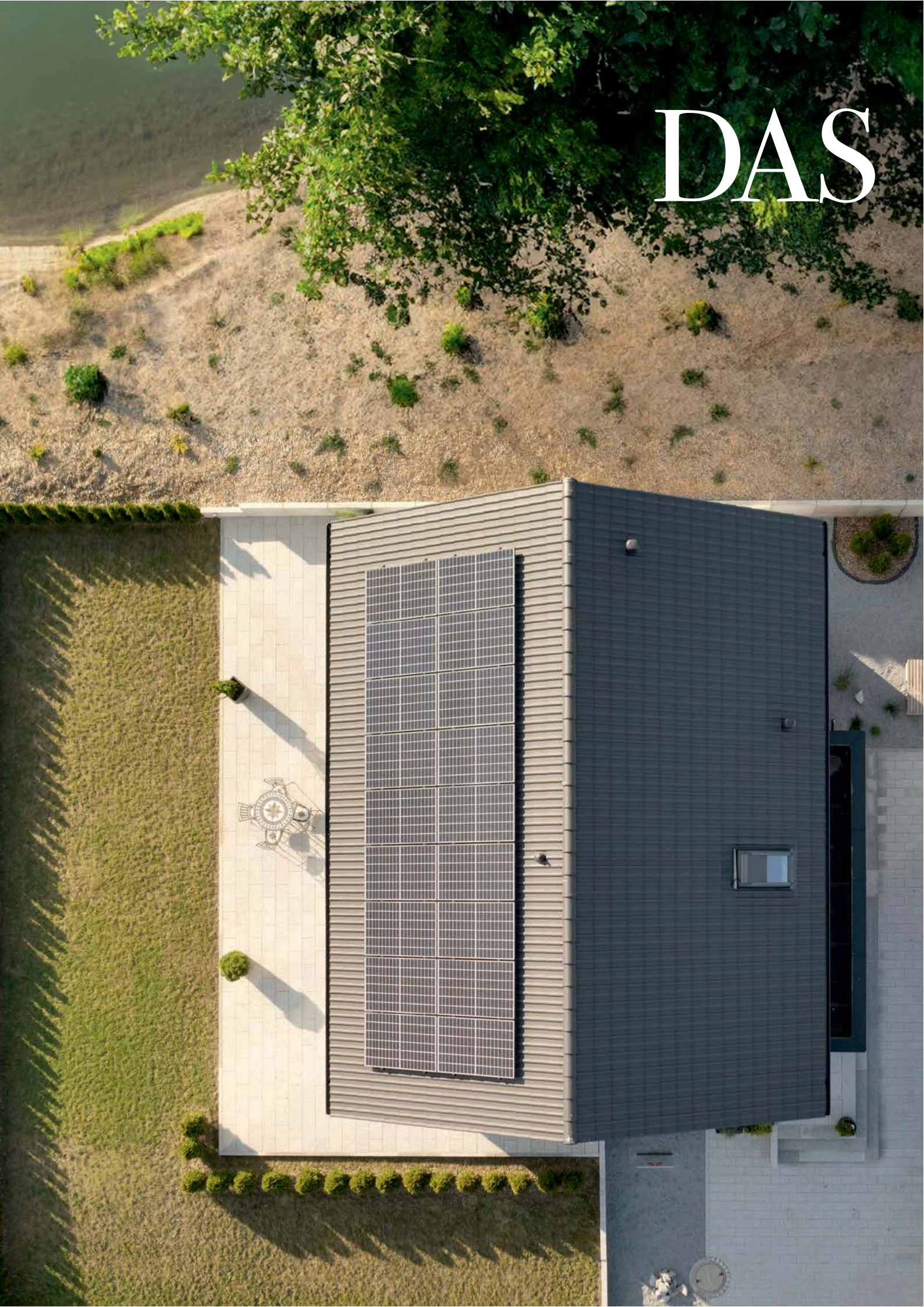
### WANDBELÄGE

Die Wände in Wohn-, Schlaf- und Kinderzimmern sowie in Diele, Flur, Abstellraum, Garderobe, Ankleide, Speisekammer und Kü- che werden mit einem hochwertigen weißen Dispersionsanstrich auf fugenlos gespachteltem Untergrund in Qualitätsstufe Q3 ver- sehen. Als Sonderleistung sind selbstverständlich alle anderen Farben oder andere Wandbeläge möglich.

In Bädern, Duschbädern und im Gäste-WC werden die Wände bis zu einer Höhe von 1,20 m und raumhoch in der Dusche mit Fliesen aus unserer reichhaltigen Musterkollektion gefliest und weiß oder grau verfugt. Passende Musterfliesen oder Bordüren sowie an- dere Fugenfarben bieten wir Ihnen gern gegen Mehrpreis an. Die restliche Wandfläche wird fugenlos gespachtelt und mit weißer Dispersionsfarbe gestrichen.

Die Innenwände im Technikraum sowie die Decken und Dach- schrägen aller Innenräume werden ebenfalls fein und fugenlos gespachtelt und erhalten gleichfalls einen weißen hochwertigen Dispersionsanstrich.

# DAS



# DACH

■

DAS DACH ÜBER DEM KOPF  
MUSS EINIGES ABHALTEN:  
SONNE, REGEN, SCHNEE,  
WIND UND STURM. UND  
KOSTBARE WÄRME NICHT  
VERPUFFEN LASSEN.

ALS ARCHITECTURELEMENT  
DARF ES AUCH EIN ATTRAKTIVER  
BLICKFANG SEIN.



# DAS DACH



Schema der Dachkonstruktion

Das gut gedämmte Dach schützt Ihr Haus vor Witterungseinflüssen und Wärmeverlusten. Der Wärmedurchgangskoeffizient des Daches beträgt  $U=0,14 \text{ W}/(\text{m}^2\text{K})$ . (Das betrifft nicht die Dachfläche im Bereich des ungedämmten Spitzbodens.)

## KEHLBALKENDECKE /GESCHOSSDECKE ZUM UNBEHEIZTEN SPITZBODEN

Die Decke zum unbeheizten Dachgeschoss bzw. Spitzboden ist entscheidend dafür, dass so wenig wie möglich Heizenergie über das Dach verloren geht. Deshalb ist sie gut gedämmt. Der Wärmedurchgangskoeffizient der Kehlbalkendecke beträgt  $U=0,15 \text{ W}/(\text{m}^2\text{K})$ .

## DER DACHAUFBAU\*'\*'

- Betondachziegel
- Dachlattung
- Konterlattung
- diffusionsoffene Unterspannbahn
- 300 mm Sparren bzw. Holzbalken laut Statik bei Dachbindern
- weiter im Bereich der Dachschrägen zu bewohnten Räumen:
- 300 mm mineralische Dämmung (WLG 032)
- 22 mm Holzwerkstoffplatte
- PE-Folie als Dampfsperre
- 12,5 mm Gipskartonplatte

## DIE DACHEINDECKUNG

Das Dach wird mit langlebigen Betondachsteinen\* eingedeckt. Drei Farben stehen Ihnen im Grundpreis zur Verfügung: rot, braun oder anthrazit.

Gegen geringen Aufpreis können Sie aus weiteren Farben wählen. Sie können Ihr Dach auch mit hochwertigen natürlichen oder engobierten Tondachziegeln decken lassen, die eine hundertjährige Lebensdauer haben. Für diese Sonderausstattung stehen Ihnen alle Farben und Formen offen.



Der Schornstein wird in der Dachfarbe gestrichen\*\*\*



Die Unterseite des Dachüberstandes kann farbig oder in weiß (Standard) ausgeführt werden.

\*Bei Häusern mit Pultdächern unter  $16^\circ$  Dachneigung entfallen Dachsteine, Lattung und Unterspannbahn. Diese Dächer werden standardmäßig mit EPDM-Bahnen auf 22 mm Holzwerkstoffplatten eingedeckt. EPDM-Bahnen werden in der Farbe schwarz geliefert.

\*\* Der Dachaufbau kann bei Sonderlösungen an die Richtlinien des Herstellers abhängig von der Dacheindeckung angepasst werden.

\*\*\*Ein Schornstein kann optional hinzugebucht werden, um einen aufpreispflichtigen Kaminofen zu installieren. Im Standard ist ein Schornstein nicht Bestandteil unseres Angebots, da dieser für den Einsatz einer Wärmepumpe nicht notwendig ist.



Aufbau der Kehlbalckendecke  
zum unbeheizten Spitzboden

## AUFBAU DER KEHLBALCKENDECKE

- 150 × 22 mm Steg aus auf Abstand verlegten Laufbohlen (5 Stück)
- Holzbalken laut Statik bei Dachbindern
- mineralische Dämmung (WLG 035)
- 22 mm Holzwerkstoffplatte
- PE-Folie als Dampfsperre
- 12,5 mm Gipskartonplatte

## DIE DACHÜBERSTÄNDE

Die Dachüberstände werden entsprechend dem Vertragsgrundriss ausgeführt und beziehen sich auf die Thermowand mit Putzfassade. Entsprechende Änderungen ergeben sich bei alternativen Fassadenausführungen.

Im Bereich des traufseitigen Dachüberstandes erfolgt die Ausführung von sichtbaren abgeschrägten Sparrenköpfen. Im Bereich des gesamten Dachüberstandes wird oberhalb der Sparren eine hochwertige Nut- und Federnaturholzverkleidung angebracht.

Die Dachuntersicht erhält einen Anstrich in weiß. Gegen Aufpreis sind alle Farben aus der RAL-Palette möglich.

Im Bereich von Glaserkern führen wir aus technischen Gründen keine sichtbaren Pfettenköpfe aus.

Bei Binderdachkonstruktionen werden die Dachüberstände als von unten verkleidetes Kastengesims in weiß ausgeführt. Hier stehen Ihnen ebenfalls alle RAL-Farben gegen geringen Aufpreis zur Verfügung.

## DACHENTWÄSSERUNG

Unsere Dachrinnen und Regenfallrohre sind aus verzinktem Stahl laut Musterkollektion gefertigt. Auf Wunsch und gegen Aufpreis bieten wir alternative Farben oder eine Dachentwässerung aus hochwertigem Titanzinkblech an. Darüber hinaus können Sonderzubehör wie Regenauslaufklappen oder zusätzliche Fallrohre bereitgestellt werden. Die Regenfallrohre enden etwa 15 cm unter der Oberkante der Bodenplatte bzw. Kellerdecke. Die Verbindungen zu den Entwässerungsleitungen erfolgen bauseits als Bauherrenleistung.



Betondachstein Braas Frankfurter Pfanne/oder gleichwertig (Standard)

# FUSSBÖDEN



# UND DECKEN

---

PERFEKT VORBEREITET FÜR IHREN  
GROSSEN AUFTRITT! OB STILVOLLE  
FLIESEN, ROBUSTES LAMINAT,  
FUSSSCHMEICHELNDES VINYL  
ODER WARMES PARKETT – JEDER  
BODENBELAG BIETET DIE IDEALE  
BÜHNE FÜR IHREN ALLTAG.  
ALLE VARIANTEN ZEICHNEN SICH  
DURCH STRAPAZIERFÄHIGKEIT  
UND EINE VIELZAHL AN  
GESTALTUNGSMÖGLICHKEITEN AUS.



# FUSSBÖDEN UND DECKEN

Übergänge zwischen verschiedenen Bodenbelägen werden durch passende Fußbodenleisten elegant kaschiert.



Übergänge zwischen zwei verschiedenen Bodenbelägen werden mit einer Fußbodenleiste kaschiert.

## BODENBELÄGE

Unser schlüsselfertiges Angebot umfasst folgende Bodenbeläge in den einzelnen Räumen:

- Wohnzimmer bzw. Wohn-/ Esszimmer, Küche, Diele, Technikraum und Speisekammer: Vinyl aus unserer Musterkollektion
- Abstellraum, Schlaf-, Kinder-, Gäste- und Arbeitszimmer: Laminat aus unserer Musterkollektion
- Garderoben und Flure: Vinyl oder Laminat aus unserer Musterkollektion
- Bad, Duschbad und WC: Fliesen aus unserer Musterkollektion

## SONDERAUSSTATTUNG

Für alternative Wahlmöglichkeiten oder Sonderausstattungen fragen Sie Ihren Danwood-Berater.

\*Die Angabe dient nur der Orientierung – die tatsächliche Stärke hängt von der Art des gewählten Bodenbelags ab.

\*\*Die Bodenplatte bzw. der Keller werden durch von den Bauherren und sind nicht Bestandteil dieser Bau- und Leistungsbeschreibung.

Schema Fußboden Erdgeschoss



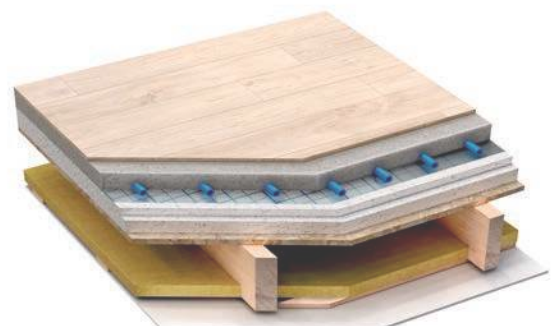
## FUSSBODEN ERDGESCHOSS

- 15 mm\* Bodenbelag
- 65 mm\* schnelltrocknender Estrich
- 90 mm Dämmung
- Feuchtigkeitssperre nach DIN (nur bei Bodenplatte)
- Bodenplatte aus Beton\*\*

## GESCHOSSDECKE

- 15 mm\* Bodenbelag
- 65 mm\* schnelltrocknender Estrich
- 80 mm Dämmung
- 22 mm Holzwerkstoffplatte
- 220 mm Holzbalken
- 50 mm Mineralwolle
- Lattung
- 12,5 mm Gipskartonplatte

Schema Geschossdecke





VINYL Multicontract (Standard)



VINYL wineo (Standard)





# FUSSBÖDEN UND DECKEN



LAMINAT Classen [Standard]



LAMINAT Classen [Standard]



Laminat Classen [Standard]

# FUSSBÖDEN UND DECKEN



Laminat Classen Casa Ultimo 4V WR, Saline [Standard]



Laminat Classen Casa Ultimo 4V WR, Rionda [Standard]



Laminat Classen Life 4V WR, Bari [Standard]



Laminat Classen Casa Ultimo 4V WR, Affi [Standard]



Laminat Classen Casa Ultimo 4V WR, Pezza [Standard]



Laminat Classen Life 4V WR, Trento [Standard]

DIE



# FENSTER

---

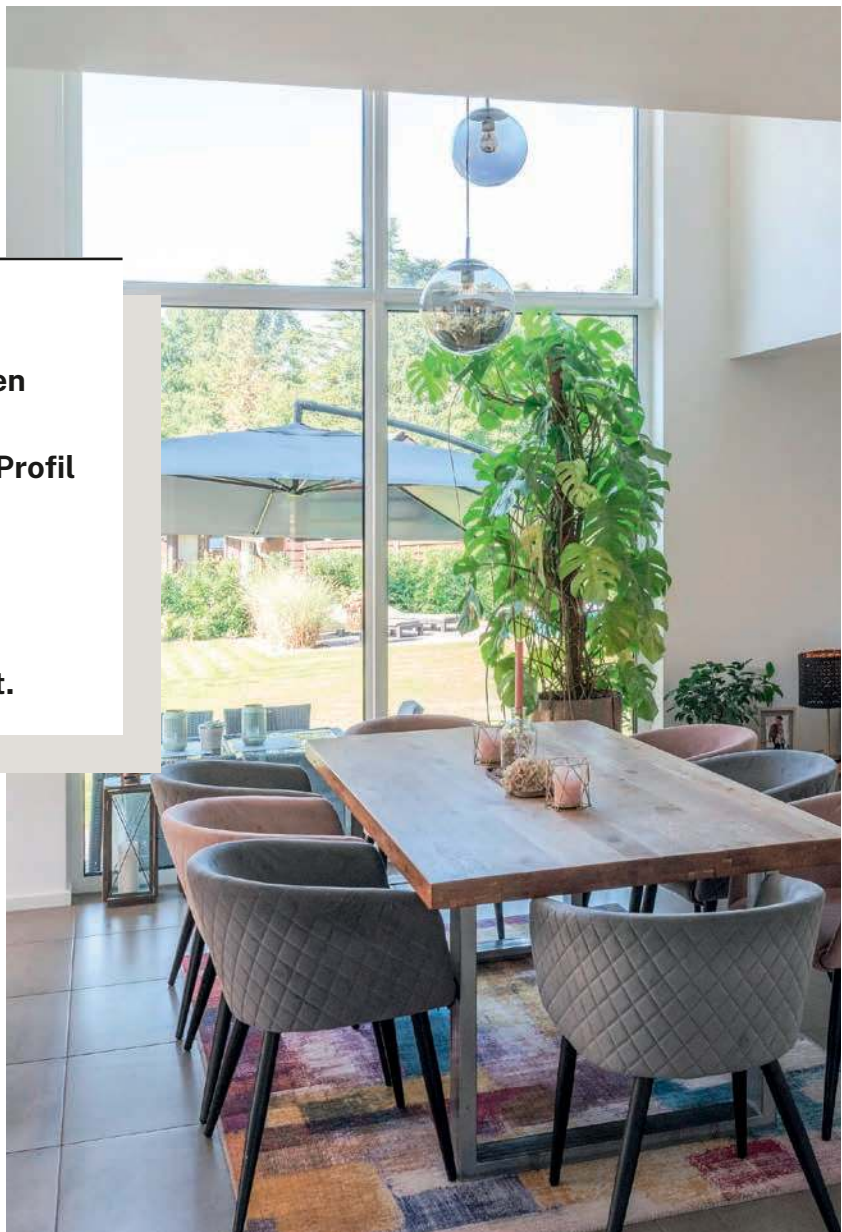
FENSTER SIND UNVERZICHTBAR FÜR DEN KLAREN DURCHBLICK – NICHT NUR FÜR NEUGIERIGE. SIE HOLEN LICHT UND SONNE DURCH WÄNDE HINDURCH INS HAUS. WENN MAN EINMAL TIEFER INS GLAS SCHAUT ODER DEN RAHMEN BETRACHTET, WIRD AUCH DER ENERGETISCHE ASPEKT DES FENSTERS ALS BAUTEIL DEUTLICH: ES TRÄGT GROSSE VERANTWORTUNG FÜR DEN WÄRMESCHUTZ.



# DIE FENSTER

## FENSTER UND TERRASSENTÜREN

Wir bieten alle Fenster und Terrassentüren als hochwertige und gut dämmende Kunststofffenster mit einem 6-Kammer-Profil und Dreifachisolierverglasung in der Farbe weiß. Der U-Wert der Verglasung beträgt  $U_g=0,5 \text{ W}/(\text{m}^2\text{K})$ , der des Komplettfensters  $U_w= \text{ca. } 0,75 \text{ W}/(\text{m}^2\text{K})$ . Die Fenster werden mit Klarglas geliefert.



## BRÜSTUNGSSICHERUNG

Bodentiefe Fenster in oberen Stockwerken, die keinen Balkon-oder Terrassenzugang bilden, werden bis in Brüstungshöhe mit absturzsicherer Verglasung oder gegen Aufpreis mit einem französischen Balkon versehen.

## DACHFLÄCHENFENSTER

Soweit im Plan dargestellt, werden Wohndach-Schwingfenster aus Kunststoff in der Farbe Weiß eingebaut. Die Wohndachfenster erhalten eine Verglasung mit einem Dreischeiben-Wärmeschutzglas sowie einen anthrazitfarbenen Eindeckrahmen aus Aluminium.



Kunststofffenster mit 6-Kammer-Profil und 3-fach Isolierverglasung,  $U_g=0,5 \text{ W}/(\text{m}^2\text{K})$ , weiß

Der U-Wert des Glases beträgt  $U_g=0,6 \text{ W}/(\text{m}^2\text{K})$ , der U-Wert des Fensters beträgt bis zu  $U_w=0,86 \text{ W}/(\text{m}^2\text{K})$  (abhängig von der Fenstergröße). Für Dachflächenfenster, die auf Grund ihrer Einbauhöhe nicht erreichbar sind (z.B. in Treppenhäusern oder im Firstbereich) wird eine Bedienungsstange zum Öffnen und Schließen mitgeliefert.

## GRIFFE UND BESCHLÄGE

Alle Fenster, außer den feststehenden Elementen, sind mit Einhanddreh- oder Drehkipp-Beschlägen in weiß ausgestattet.

## FENSTERBÄNKE

### INNENFENSTERBÄNKE

Die Innenfensterbänke bestehen aus Konglomerat in einer Breite von 15 cm und einer Stärke von 2 cm. Davon ausgenommen: die Fenster mit davor gesetzter Installationswand mit WC-Spülkasten. Hier wird gefliest.

Als Sonderausstattung bieten wir Ihnen Innenfensterbänke aus Kunstmarmor in verschiedenen Farben an, und es sind Natursteinfensterbänke in verschiedenen Granit- oder Marmorvarianten möglich.



Mit Raffstores können Sie den Lichteinfall regulieren.

Bei Energieeffizienzhäusern 40 mit Sprossenfenstern sind unter Umständen zusätzliche Dämmmaßnahmen erforderlich.

Auf Wunsch bauen wir Ihnen Rundbogen-, Dreiecksfenster oder andere Fensterformen ein. Diese sind – je nach technischer Möglichkeit – fest eingebaut oder mit einem Dreh-Kipp-Beschlag ausgestattet.

Sie erhalten wandbündige Einbau-Rollläden (gedämmte Aluminium-Lamellen) mit Elektroantrieb im ganzen Haus (Rollläden für Standardfenster, ohne Dachflächenfenster, Trapez- und Dreiecksfenster). Wenn ein Fluchtfenster im Haus vorhanden ist, ist der Notantrieb im Preis enthalten.

Diese hochwertigen Rollläden sind mit Lüftungsschlitzen versehen und erhältlich in Weiß, Anthrazit, Grau, Naturell Silber, Hellbeige und Braun. Die wärmegeprägten Rollladenkästen sind in der Wand integriert und zu Revisionszwecken von unten zugänglich.

Für Ihre Wohndachfenster bieten wir optional ebenfalls passende Rollläden an.

Alternativ steht Ihnen optional mit ZipTex ein Verschattungssystem aus High-Tech-Material zur Verfügung, das effektiven Sonnen- und Insektenschutz kombiniert. Diese wetterfesten, windstabilen Textilvorhänge sind seitlich fixiert, in verschiedenen Farben erhältlich und auch für den Außenbereich geeignet.

## AUSSENFENSTERBÄNKE

Alle Fenster erhalten außen Aluminium-Fensterbänke in der Farbe Weiß oder Alu Natur. Bei einer der Terrassentüren wird ein begehbare Austritt aus Aluminium montiert. Als Sonderausstattung können Sie auch weitere begehbare Austritte aus Aluminium sowie die Farben Alu Natur, Weiß (RAL 9016), Alu Grau (RAL 7016) oder Alu Braun (RAL 8017) wählen.

## SONDERAUSSTATTUNG FÜR FENSTER UND TERRASSENTÜREN

Für Bad und WC bieten wir Ihnen auf Wunsch und als Sonderausstattung Mattglasscheiben.

Sie können gegen Aufpreis Kunststofffenster oder Holz-Aluminium-Fenster in verschiedenen Farben bestellen.

Für alle Häuser sind Sprossenfenster möglich. Es handelt sich um innenliegende, also zwischen den Scheiben befindliche, Aluminiumsprossen, die in den Farben Weiß, Braun oder Gold und in Breiten von 18 oder 26 mm verfügbar sind. Es sind auch verschiedene Holzöne möglich. Für die Sprossenteilung können Sie aus symmetrischen oder asymmetrischen Varianten wählen.



Zusätzlich können wir als Sonderausstattung Raffstores zur Beschattung von Glasfronten anbieten.

# DIE



# TÜREN

---

EINE TÜR KANN WELTEN TRENNEN  
ODER VERBINDEN. AUCH IHRE  
ROLLE ALS „EMPFANGSDAME“  
IST NICHT ZU UNTERSCHÄTZEN.  
EGAL, OB SIE DIESE IM SCHLICHTEN  
GEWAND ODER IM DESIGNEROUTFIT  
SPIELT, IN JEDEM FALL VERDIEN  
T SIE RESPEKTVOLLEN UMGANG  
UND SCHÖNE BESCHLÄGE.



# DIE TÜREN

**Ihr Haus erhält eine stabile und formschöne Außentür aus Kunststoff entsprechend der Danwood Musterkollektion.**



Außentür aus Kunststoff AMANDA

Für noch mehr Komfort und Sicherheit bieten wir Ihnen als Sonderausstattung Alarmanlagen und Gegensprechanlagen. Ist die Türsprechanlage zusätzlich mit einer integrierten Videokamera ausgestattet, sieht man über den im Haus installierten Bildschirm, wer Einlass begehrt.

Eine Alternative zum herkömmlichen Schlüssel wäre ein Code-Schloss an oder neben der Haustür: Sie geben Ihre Zahlenkombination ein, und die Tür öffnet sich. Oder noch einfacher: Sie öffnen Ihre Haustür per Fingerprint. Der Finger wird auf den Scanner gelegt, und das biometrische System erkennt die Person, die Einlass begehrt.

## HAUSTÜREN

Diese Haustüren sind einflügelig und mit einem Sicherheitsbeschlag und einer Dreifachverriegelung ausgestattet. Der U-Wert dieser Haustüren beträgt  $1,1 \text{ W}/(\text{m}^2\text{K})$ .

## SONDERAUSSTATTUNG RUND UM DIE HAUSTÜR

Sie können Ihre Haustür, sofern es der Grundriss erlaubt, zusätzlich mit feststehenden Seitenteilen oder mit verglasten Oberlichtern versehen. Wir bieten Ihnen auf Wunsch auch Haustüren aus Aluminium an. Wir können Ihre Haustüren mit einem elektrischen Türöffner ausstatten und für eine Gegensprechanlage vorbereiten.



Außentür aus Kunststoff LENA

Aluminium-Außentür ADELA



Außentür aus Kunststoff WIKTORIA



Außentür aus Kunststoff PVC-Wood 1



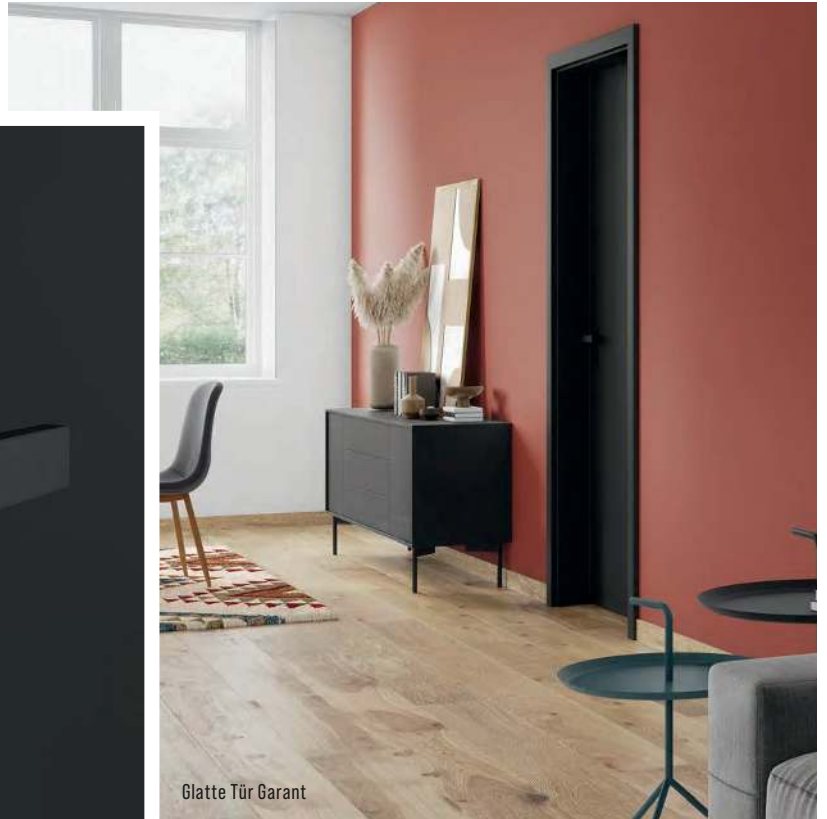
Aluminium-Außentür BERTA



# DIE TÜREN



Glatte Tür Garant



Glatte Tür Garant

## INNENTÜREN

Die Innentüren aus unserem Standardangebot sind glatte laminierte Türen in weiß, ahorn-, eiche- oder buchefarben.



Glatte laminierte Tür Cepal Glatt WeißBlack 9010 (Standard)



Profiltüre Oberfläche nur WeißBlack



Glatte laminierte Tür Cepal Glatt Ebony (Standard)

## SONDERAUSSTATTUNG BEI INNENTÜREN

Zusätzlich zu den Standard-Zimmertüren können Sie auch weiß lackierte Profiltüren, glatte laminierte Türen in Holzoptik, G-Tech-Türen mit Antifingerabdruck-Eigenschaften oder echtholz-furnierte Zimmertüren mit glatter Oberfläche in diversen Holzdekoren wählen. Darüber hinaus stehen Ihnen weitere Sondermodelle zu Auswahl, zum Beispiel Türen mit Glasausschnitten oder Ganzglastüren.

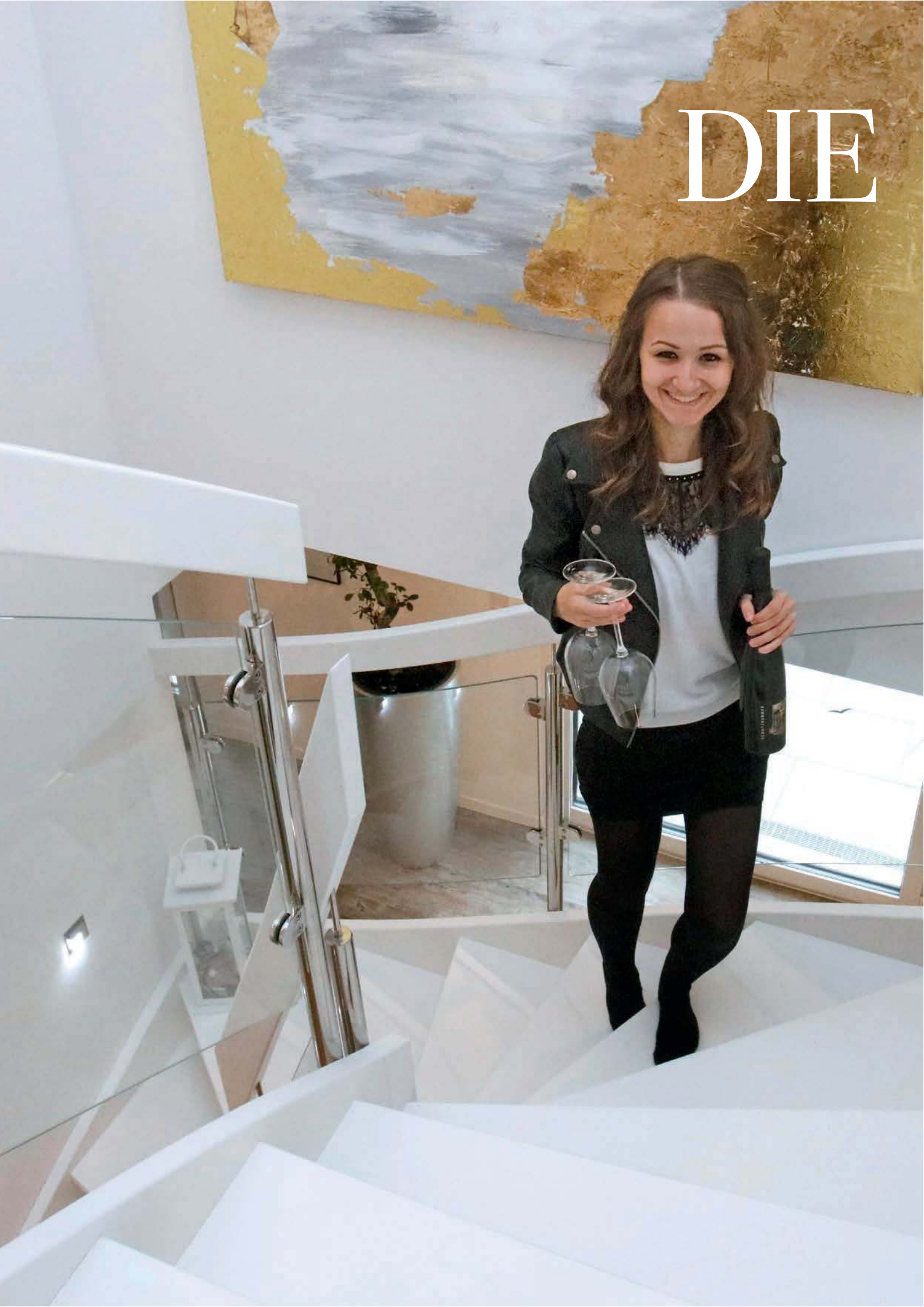


innentueren Glatt seidengrau matt



Glatte laminierte Tür CPL

# DIE



# TREPPEN



AUFSTEIGEN IST MEIST EINE  
FEINE SACHE. DOCH AUF DIESEN  
TREPPEN MACHT SOGAR DAS  
ABSTEIGEN SPASS. MAN FASST  
IMMER WIEDER TRITT. UND  
DAS AUF SCHÖNEM HOLZ!



# DIE TREPPEN



Holz-Stahl-Treppe Typ 5

## DIE INNENTREPPE

Vom Erd- ins Obergeschoss führt eine offene Holztreppe mit Geländer und Holzhandlauf. Die Treppenstufen sind passgenau zwischen die seitlichen Wangen gestemmt. Die Treppe ist aus Buche stabverleimt gefertigt. Die Treppenform – gerade, halb, viertel oder ganz gewandelt oder mit Zwischenpodest – wird entsprechend der Grundrisszeichnung ausgeführt. Gibt es im Haus eine Galerie, so wird das Treppengeländer hier als Brüstungsgeländer fortgeführt.

## DIE BODENEINSCHUBTREPPE

Für den Zugang zum Spitzboden wird eine Bodeneinschubtreppe geliefert. Die Einschubtreppe liegt in einem gedämmten Kasten und ist mit Hilfe einer Stange leicht zu bedienen. Diese Treppe liegt plan in der Decke und ist optisch harmonisch integriert.

## SONDERAUSSTATTUNG TREPPEN – ALTERNATIVE TREPPENGESTALTUNG

Gegen Aufpreis liefern wir Ihnen auf Wunsch auch eine geschlossene Treppe, andere Hölzer, Faltwerk- oder Holz-Stahl-Treppen. Wir bieten Ihnen auch weitere Stabvarianten – zum Beispiel mit Edelstahl – an. Neben den Naturtönen können Sie die Treppe gegen geringen Aufpreis auch dunkel gebeizt oder in Weiß erhalten.

Kragarmtreppe





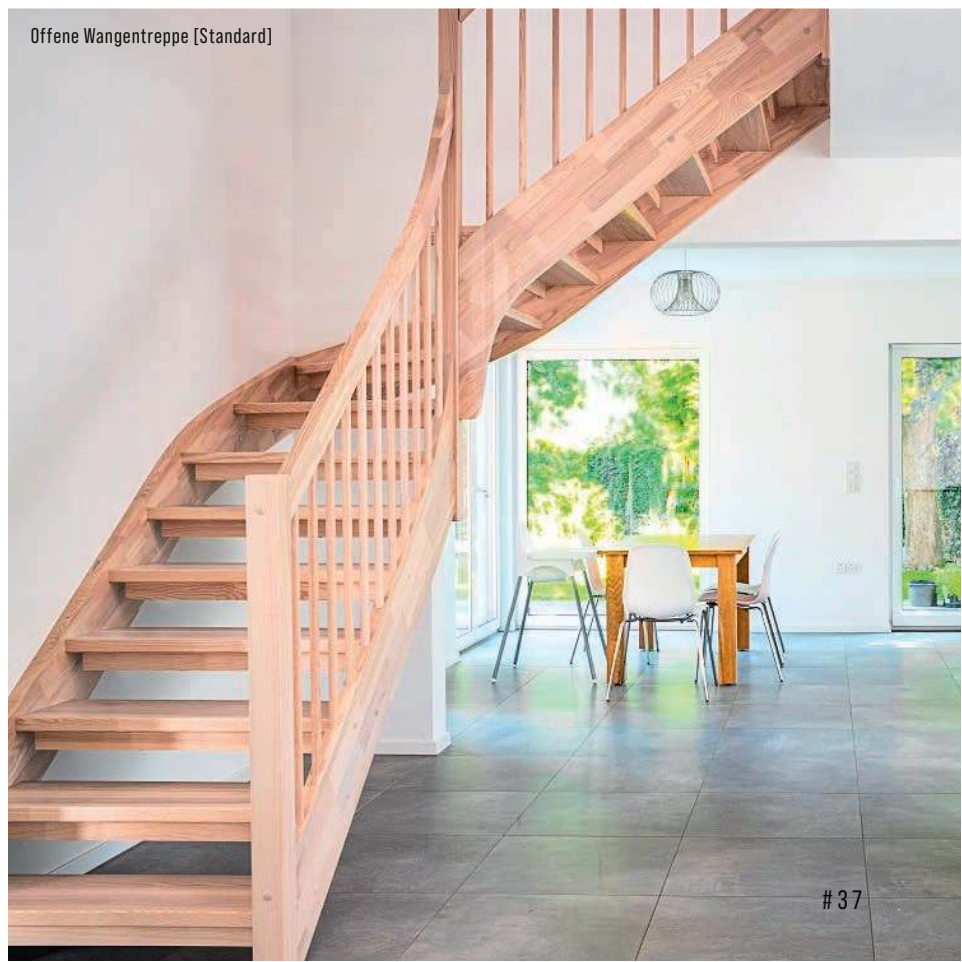
Holz-Stahl-Treppe Typ 5

## KELLERTREPPE

Damit alles passt und wie aus einem Guss wirkt, bauen wir Ihnen die gleiche Treppe wie vom Erdgeschoss zum Ober- bzw. Dachgeschoss gern zusätzlich als Kellertreppe ein und bieten Ihnen das Brüstungsgeländer zur Kellertreppenöffnung in der gleichen Ausführung wie das Treppengeländer an. Bei der Bestellung der Kellertreppe ist die Geschosshöhe des Kellers verbindlich anzugeben.



Geschlossene Wangentreppe



Offene Wangentreppe [Standard]



Satteltreppe mit MDF-Unterbauschrank

# DIE TREPPEN

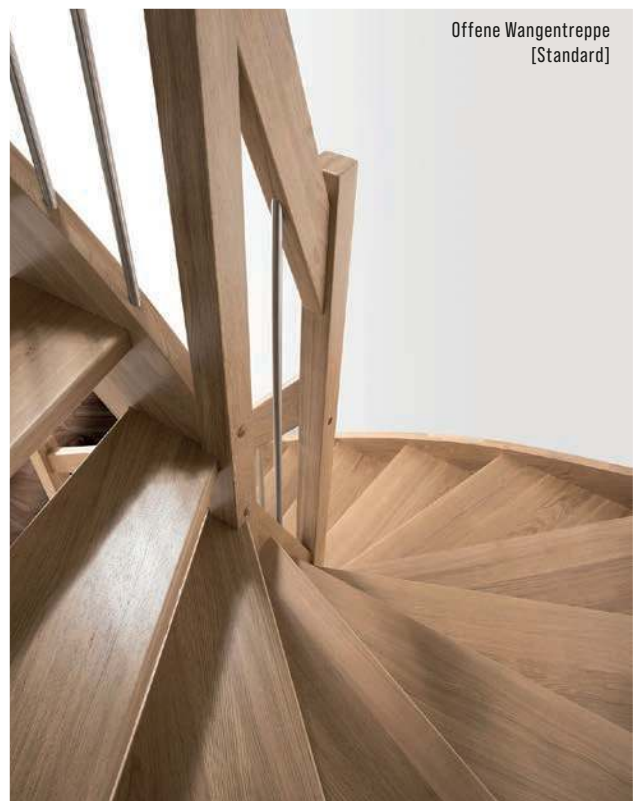


Offene Wangentreppe  
[Standard]

Holz-Stahl-Treppen Typ 3



Offene Wangentreppe  
[Standard]





Offene Wangentreppe  
Esche mit weißem Decklack



Treppengeländer 44



Treppengeländer 16



MDF-Treppengeländer

Die Treppengeländer können Sie nach Ihrem Geschmack aus unserer Musterkollektion auswählen. Von traditionell schlichten Stäben (Standard) über Glasgeländer bis hin zu modernen, fast futuristischen, Formen bieten wir ein umfangreiches Sortiment mit unterschiedlich angepassten Handläufen.



Treppengeländer 38

# TREPPENGELÄNDER



Treppengeländer 38



Treppengeländer 34



Treppengeländer 16

# SANITÄR



# AUSSTATTUNG



---

BADEWONNEN UND WASSERSPIELE,  
SINNENFREUDEN UND  
ENTSPANNUNGSMOMENTE  
- IHR BAD KANN IHNEN VIELES  
GEBEN. DAFÜR VERLANGT ES  
NICHT MEHR UND NICHT WENIGER  
ALS EIN PERSÖNLICHES AMBIENTE.



# SANITÄRAUSSTATTUNG



Grohe Bau (Standard)



Hansgrohe Xanua (Standard)



Hansgrohe Elo Pura (Standard)



Grohe Euro (Standard)



Hansgrohe Elu Pura (Standard)

## SANITÄR-GRUNDINSTALLATION UND SANITÄRVERBINDUNGEN

Die Sanitärinstallation beginnt ab der im Gebäude vorhandenen Hauptwasserzuleitung (Wasseruhr). Die wasserführenden Rohrleitungen werden mit Kunststoffrohren in der Dämmung unter dem Estrich auf der Bodenplatte bzw. Kellerdecke verlegt.

Wichtig! Die Herstellung der Entwässerungsleitungen bis zur Oberkante Kellerdecke bzw. Bodenplatte sowie des Hauswasseranschlusses bis einschließlich der Wasseruhr ist vom Bauherrn in Auftrag zu geben, ebenso Druckminderer und Wasserfilter. Gern können Sie Danwood House zusätzlich mit dieser Leistung beauftragen.

## HAUS AUF BODENPLATTE

Die Versorgungsleitungen für Kalt- und Warmwasser werden von den Anschlussstellen für die in den Vertrags-Grundrissplänen enthaltenen Objekte an eine zentrale Stelle in den Technikraum geführt. Die Warmwasserleitung wird am Warmwasserbereiter angeschlossen. Die Entsorgungsleitungen werden direkt an das Entwässerungssystem in der Bodenplatte angeschlossen.\*

## HAUS AUF KELLER

Bei einem Haus auf Keller werden die Leistungen wie bei dem Haus mit Bodenplatte ausgeführt, die Entsorgungsleitungen werden jedoch bis Unterkante Kellerdecke geführt. Der Anschluss an das Entwässerungssystem ist vom Bauherrn zu übernehmen bzw. in Auftrag zu geben. Befinden sich Heizung und Warmwasserspeicher ebenfalls im Keller, wird die Warmwasserleitung an den Warmwasserspeicher angeschlossen.

Die Kaltwasserleitung wird bis in den Technikraum geführt. Die Leitungen im Technikraum werden auf der Wand verlegt.\*

\* Warmwasserzirkulationspumpen und -zirkulationsleitungen sind nur in Häusern geplant, in denen sie zwingend notwendig sind. Ansonsten können sie auf speziellen Kundenwunsch installiert werden, sofern ihre Installation nicht den Anforderungen an einen bestimmten Energieeffizienzstandard widerspricht.

## SANITÄR-WANDINSTALLATION

Die Ver- und Entsorgungsleitungen bestehen aus hochwertigen, wärmegeprägten und gütegeprüften Kunststoffrohren, wobei die Entlüftungs- und Abwasserleitungen heißwasserbeständig sind. Die Entlüftungsleitungen werden über das Dach geführt.

Sämtliche Ver- und Entsorgungsleitungen zu und von den in den Vertragsplänen enthaltenen Objekten verlaufen in den Wänden (außer Technikraum und Küche). Für die wandhängenden Toiletten sind Spülkästen und Tragrahmen eingebaut.

Als Zusatzausstattung bereiten wir Ihnen auf Wunsch den Spülkasten zur Nutzung von Regenwasser vor. Dazu erhalten alle Spülkästen einen Anschluss mit getrennten Versorgungsleitungen aus Kunststoff.

In allen Sanitärräumen werden Warm- und Kaltwasseranschlüsse installiert und für folgende Objekte angeschlossen:

- Küche: Kalt- und Warmwasseranschluss für die Spüle
- Bad: Kalt- und Warmwasseranschluss jeweils für die Badewanne und/oder Dusche, 1 Waschbecken, Kaltwasseranschluss für das WC
- Dusche/WC: Kalt- und Warmwasseranschluss jeweils für Dusche und 1 Waschbecken, Kaltwasseranschluss für das WC
- Gäste-WC: Kalt- und Warmwasseranschluss für 1 Waschbecken, Kaltwasseranschluss für das WC
- Technikraum (soweit vorgesehen): Kaltwasseranschluss für die Waschmaschine

Außerdem erhält Ihr Haus außen einen Gartenwasseranschluss.

## SANITÄROBJEKTE

In Bad, Dusche/WC und Gäste-WC werden Sanitärobjekte aus der Danwood Musterkollektion eingebaut. Es handelt sich um hochwertige Markenprodukte in der Farbe weiß. Farbige Objekte sind gegen einen geringen Mehrpreis lieferbar.

## BADEZIMMER

### BADEWANNE

Wir bauen Ihnen eine hochwertige und formschöne Acrylbadewanne in der Größe 160 x 70 cm oder 170 x 75 cm ein.

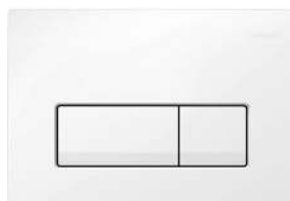
### DUSCHWANNE UND -KABINE

Wir bauen Ihnen eine eckige Duschwanne aus Acryl in den Maßen 80 x 80 x 5 cm oder 90 x 90 x 5 cm ein, die teilweise in den Estrich eingelassen ist. Dazu erhalten Sie eine passende Duschkabine aus gehärtetem Sicherheitsglas.

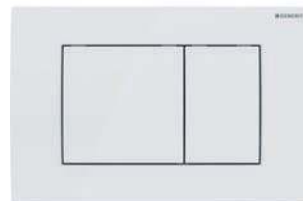
## WASCHBECKEN UND TOILETTEN

Wir bieten Ihnen keramische Sanitärobjekte aus zwei verschiedenen Serien im Standard an. Darunter sind Waschbecken in vier verschiedenen Größen und Hänge-WC.

Die WC's sind mit Sitz und soft schließendem Deckel in Weiß (bzw. gegen Mehrpreis in der von Ihnen gewünschten Sanitärfarbe) und einem geräuscharmen Einbauspülkasten mit Wasserspartaste ausgestattet.



Geberit Delta 50, weiss  
(Standard)



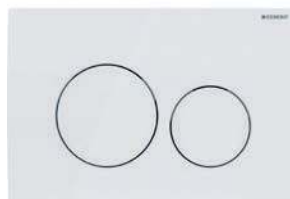
Geberit Delta 30, weiss-alpin  
(Standard)



Geberit Delta 20, chrom mat  
(Standard)



Geberit Delta 30 chrom  
(Standard)



Geberit Delta 20, weiss  
(Standard)



Geberit Sigma 50, schwarz



Geberit Delta 50, chrom matt  
(Standard)



Geberit Sigma 01, chrom



Geberit Sigma 01 schwarz

# SPIEGEL

Ruke, Ignis



Ruke, Linea



Um Ihr Bad zu komplettieren, bieten wir Ihnen für viele unserer Sanitärserien die passenden Badmöbel an. Waschtischunterschränke, Hochschränke und Regale sorgen für Ordnung und Stauraum in Ihrer Wellness-Oase. Moderne Spiegel oder Spiegelschränke, teilweise mit LED-Beleuchtung, ergänzen dieses Angebot.

Ruke, Nube Ambient



Ruke, Sunny



# BADEZIMMERMÖBEL





Hansgrohe Xilesa E



Hansgrohe Xilesa E



Duravit D-neo



Geberit Variform

# BADEZIMMERMÖBEL



Hansgrohe Xilesa E



Duravit D-neo



Duravit D-neo



Duravit D-neo

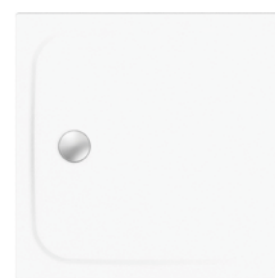
# DUSCHKABINE UND DUSCHBECKEN



Novellini, CLICK 2P+F 150x90 cm



Duschbecken Carrisma weiß (90x90 cm)  
(Standard)



Kaldewei Cayonoplan (90x90 cm),  
weiß glänzend, Stahl (Standard)



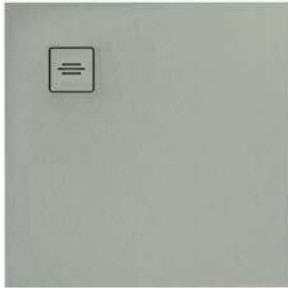
Ronal, Arelia (Standard)



Ronal Cadura 120x90 cm, schwarz matt



Duschbecken Kaldewei Cayonoplan warm grey 30 (90x90 cm)



Schedpol, Protos, Cement Stone (90x90 cm)



Novellini Young [90 x 90 cm]



Duschkabine von Ronal, Serie Divera, quadratisch, 90 x 90 cm (Standard)



Hansgrohe, RainDrain Flex, Chrom



Hansgrohe, RainDrain Flex, Mattschwarz



Hansgrohe, RainDrain Flex, Brushed Bronze



Badewanne Duravit No. 1, 170 x 75 cm, Abfluss Seitlich (Standard)



Novellini Calos, rechteckig  
160 x 70 cm Abfluss seitlich  
(Standard)



Kaldewei Saniform Plus 170 x 75 cm, Stahl  
(Standard)



Duravit, DuraFaro 170x75 cm  
freistehende Badewanne,  
ohne Überlauf

# BADEWANNEN

Riho Desire



Kaldewei Cayono Duo,  
rechteckige Stahl-Badewanne,  
Abfluss zentral 180 x 80 cm



Duravit DuraSenja



# WASCHTISCHARMATUREN



Hansgrohe Tecturis S

## ARMATUREN

Für die Badewanne installieren wir Ihnen einen verchromten Einhandmischer, Handbrause mit Wandhalter und verchromtem Wandengriff. Das Waschbecken wird ebenfalls mit einem verchromten Einhandmischer versehen.

Die Dusche ist mit verchromtem Einhandmischer und Brausegarnitur mit verchromter Handbrause ausgestattet.

## DUSCHBAD

Das Duschbad erhält die gleiche Ausstattung wie das Badezimmer, jedoch ohne Badewanne.

## GÄSTE-WC

Das Gäste-WC erhält ein WC (Beschreibung wie im Badezimmer) und ein Handwaschbecken mit einer Breite von 50 cm sowie eine Einhandmischbatterie.

Unterputz-Waschtischarmatur  
Grohe Essence



Waschtischarmatur  
Hansgrohe Vivenis



Hansgrohe Finoris, Schwarz Matt



Hansgrohe Vivenis



Grohe Essence  
[Standard]



Kludi Renon  
[Standard]



Hansgrohe Rabris E  
[Standard]



Waschtischarmatur Grohe Essence



Waschtischarmatur Hansgrohe Vivenis



Grohe Essence New



Unterputz - Waschtischarmatur Hansgrohe Logis



Hansgrohe Tecturis S [Standard]



Waschtischarmatur Grohe Essence DN 15, L-Size



Wannenarmatur Hansgrohe Vernis Shape mit Badewannenset Cromo Select E Vario (Standard)



Grohe Cubeo (Standard)

## SONDERAUSSTATTUNG IN BAD UND WC

Neben der Standardausstattung haben Sie selbstverständlich die Möglichkeit, gegen Mehrpreis aus vielen anderen Serien zu wählen. So bieten wir bei Duschen z.B. auch 80 x 90 cm, 100 x 100 cm oder 90 x 120 cm große Duschbecken, die zum Teil extrem flach gehalten sind oder auch bodengleiche geflieste Duschen an. Passend zu den Duschwannen gibt es Duschkabinen in allen Abmessungen. Sie sind mit modernen, pflegeleichten Türen aus glattem oder wahlweise gemustertem Sicherheitsglas ausgestattet.

Badewannen sind in vielen Größen und Formen erhältlich, falls Sie etwas anderes als das Standardmodell wünschen. Sie können auch Eckbadewannen ordern.

Waschbecken gibt es ebenfalls in diversen Formen, dazu Halbsäulen.

Passend zu den Waschbecken finden Sie weitere formschöne Toiletten und Bidets.

Als Zusatzausstattung bieten wir Ihnen außerdem eine sehr umfangreiche Auswahl an Designarmaturen.

# WANNENARMATUREN

Hansgrohe Vernis Blend mit Badewannenset  
Hansgrohe Crometta 1jet (Standard)



Kludi Renon (Standard)



Grohe Conetto (Standard)





Grohe Essence



Grohe Grandera



Unterputz-Badewannensystem Hansgrohe Logis



Kludi Bozz, schwarz matt



Hansgrohe Tecturis E, brushed bronze

# WANNENARMATUREN



Hansgrohe Pulsify Wannenarmatur



Hansgrohe Tecturis E, white matt



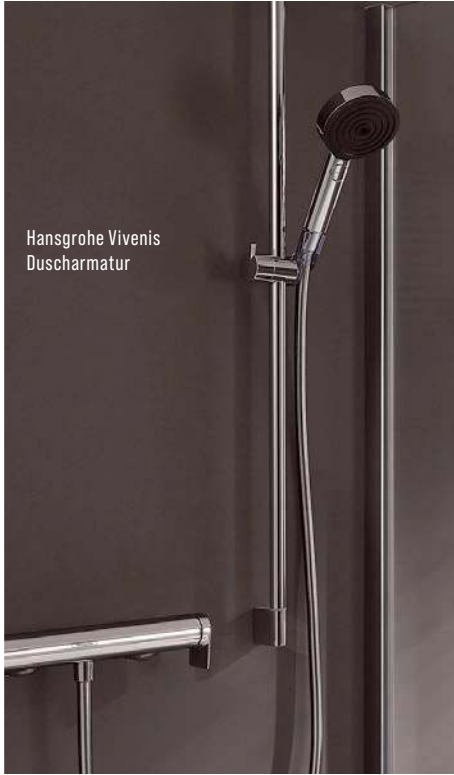
Wannenarmatur  
Hansgrohe Finoris



Kludi bozz

# DUSCHARMATUREN







Tubądzin Grand Cave Graphite



Tubądzin Torano beige

## FLIESEN FÜR WAND UND BODEN

Für Badezimmer und Gäste-WC steht eine moderne und umfassende Fliesenauswahl zur Verfügung – sowohl im Standardsortiment als auch im Bereich der Sonderausstattung. Unterschiedlichste Formate, Oberflächen, Farben und Muster, Dekore und Bordüren garantieren, dass Sie sich Ihr Traumbad gestalten können. Klar oder eher romantisch, warme Farben oder cooler Eindruck, nostalgisch oder exotisch – für jede Vorliebe finden Sie schöne und hochwertige Markenfliesen und die passenden Fugenfarben.



Tubądzin Onice Bianco

# BADFLIESEN



Tubądzin Grand Cave Ivory

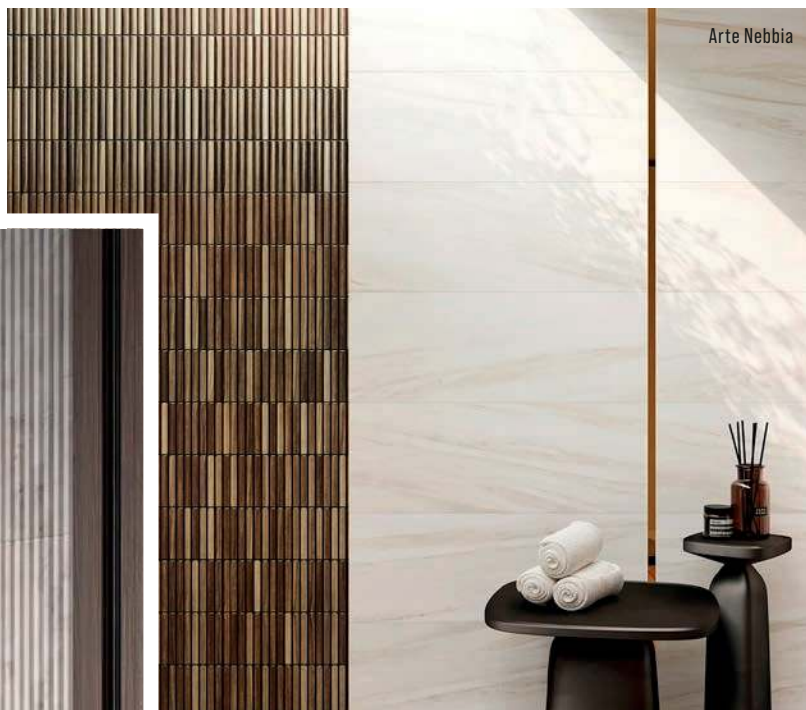


Tubądzin Korzilius



Tubądzin Pietrasanta

# BADFLIESEN



## PROJEKTE VOM INNENARCHITEKTEN

Komplette Kreationen für Bad und Gäste-WC finden Sie in unserem WohnArt-Programm. Unsere Innenarchitekten bieten darin fertige Projekte für viele Häuser, in denen vom Wasserhahn bis zur Fliese alles aufeinander abgestimmt ist und die wir gern für Sie in unseren einzugsfertigen Häusern realisieren. Beispiele finden Sie auf [www.danwood.de](http://www.danwood.de). Das ganze Programm zeigt Ihnen gern Ihr Danwood-Berater.



Tubądzin Pure Concept



Tubądzin Pure Concept



Tubądzin Rochelle



Tubądzin Pure Concept



Tubądzin Macchia

# BADFLIESEN



Tubądzin Pure Concept



Tubądzin Macchia

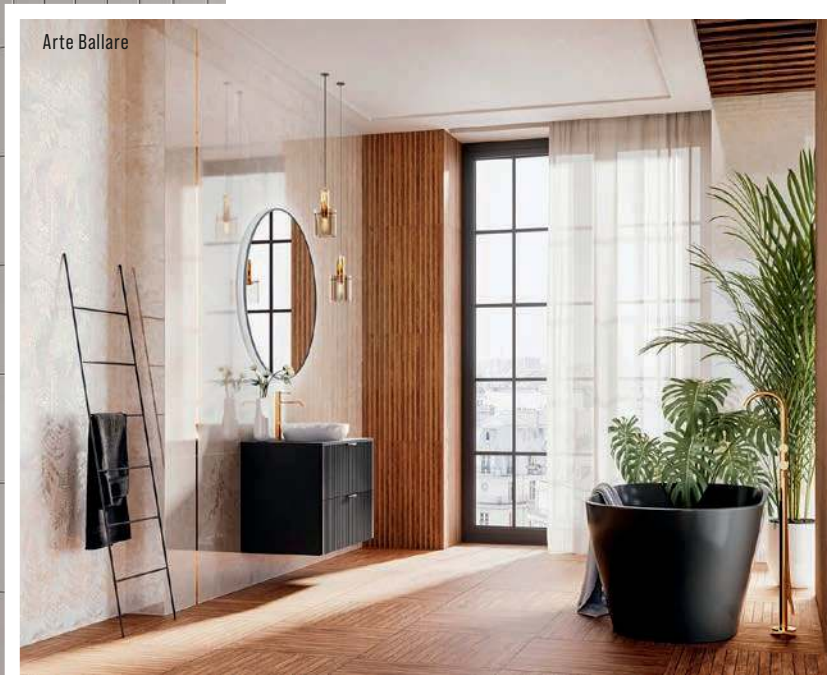
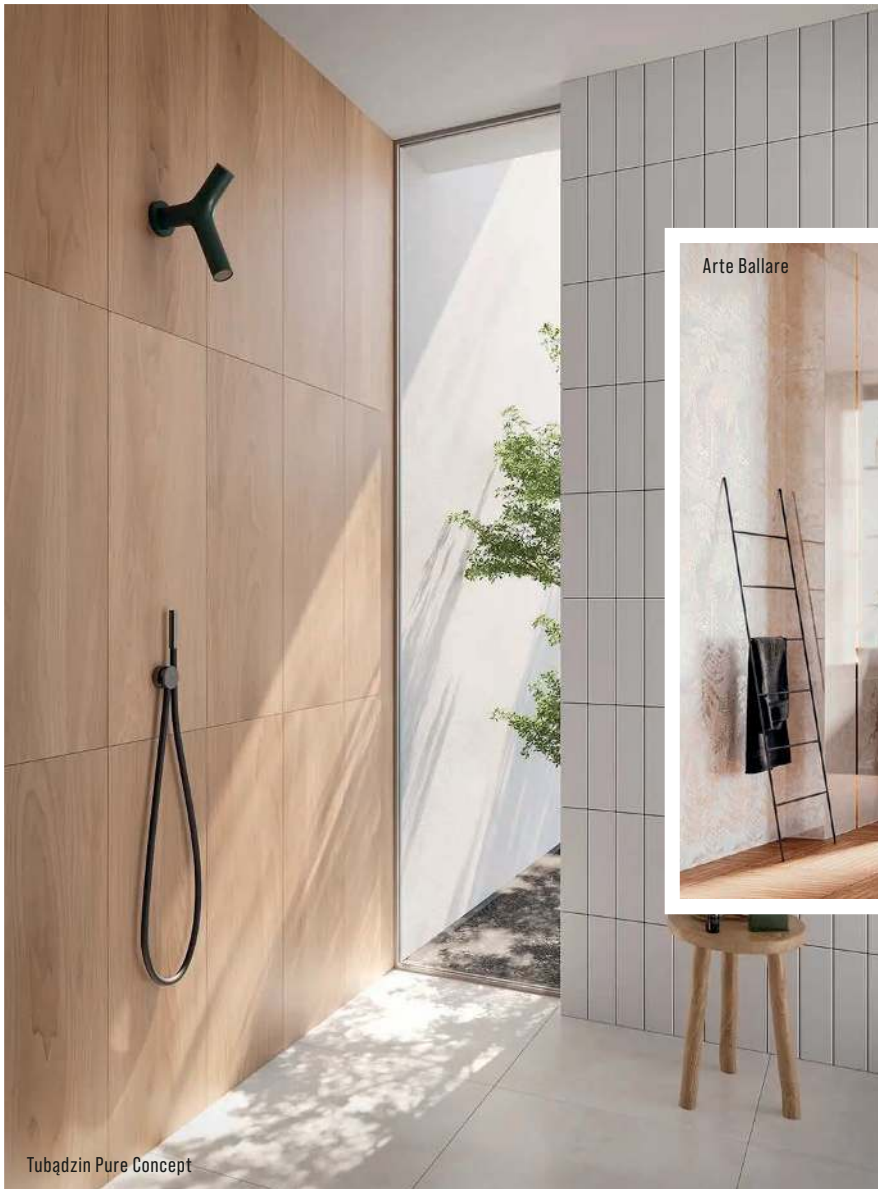
Tubądzin Pure Concept



Tubądzin Curio



# BADFLIESEN



# ELEKTRO



# INSTALLATION



---

STROM AUS DER STECKDOSE – DOCH DAS IST NUR DER ANFANG. MODERNE INSTALLATIONEN BIETEN HEUTE MEHR ALS NUR ENERGIE. INTELLIGENTE VERNETZUNG, SMART-HOME-TECHNOLOGIE UND NACHHALTIGE LÖSUNGEN SORGEN DAFÜR, DASS IHR ZUHAUSE NICHT NUR EFFIZIENT, SONDERN AUCH ZUKUNFTSSICHER IST. SO HOLEN SIE DAS MAXIMUM AUS JEDER STECKDOSE – FÜR KOMFORT, SICHERHEIT UND NACHHALTIGKEIT.



# ELEKTROINSTALLATION



## DIE ELEKTRO-GRUNDINSTALLATION

Die gesamte Elektroinstallation ist in Ihrem schlüsselfertigen Haus enthalten.

Die in unseren Leistungen enthaltene Elektroinstallation wird nach VDE-Vorschriften durchgeführt und beginnt mit der Installation des Zählerschranks (Stromzähler) und umfasst das gesamte Haus ab Oberkante Bodenplatte bzw. Kellerdecke. Die möglicherweise notwendigen Fehlerlichtbogen-Schutzeinrichtungen (AFDD), sind nicht im Leistungsumfang inbegriffen. Falls erforderlich, werden diese separat in der Planungsphase angeboten. Der Platz für den Zählerschrank ist üblicherweise im Technikraum vorgesehen, wo er auf der Wand montiert wird. Die Lieferung des Zählerschranks ist Bauherrenleistung. Die Installation inklusive Verdrahtung erfolgt von Danwood. Sie können uns gern damit beauftragen, die behördliche Anmeldung und die Ausführung des Elektro-Hausanschlusses, die Lieferung des Zählerschranks und Elektrozählers sowie die Abnahme der gesamten Elektro-Installationsanlage gemäß den geltenden Vorschriften des zuständigen Elektrizitätswerkes durch einen örtlich zugelassenen Elektromeister zu veranlassen. Diese Leistungen sind ansonsten als Bauherrenleistungen vorgesehen.

## DIE ELEKTRO-RAUMINSTALLATION

Beleuchtungsinstallation:

- 2 Deckenauslässe mit Schalter im Wohnzimmer bzw. Wohn-/Esszimmer; in sonstigen Räumen außer Diele und Flur je 1 Deckenauslass mit Schalter
- 1 Wandauslass mit Schalter in Nassräumen
- 1 Deckenauslass mit 2 Wechselschaltern in der Diele
- 1 Deckenauslass mit 2 Wechselschaltern und 1 Kreuzschalter im Flur
- 1 Wandauslass für Außenbeleuchtung neben der Haustür (mit Innenschaltung)
- 1 Decken- oder Wandauslass auf dem Balkon oder der Terrasse (mit Innenschaltung)

## STECKDOSEN

- Doppelsteckdosen: Wohnzimmer bzw. Wohn-/Esszimmer 4 Stück, Küche 3 Stück, Zimmer sowie Bad jeweils 1 Stück,
- Einzelsteckdosen: Küche 4 Stück, Technikraum 3 Stück, Zimmer, Studio sowie Flur und Diele je 2 Stück, Gäste-WC/ sowie Abstellraum/Garderobe, Speisekammer jeweils 1 Stück,
- Außensteckdose von innen schaltbar 1 Stück
- Herdanschluss
- Türklingelanlage mit Klingel im Flur des EG
- Telefonsteckdose mit Kabel zum Technikraum
- Datasteckdose mit Kabel zum Technikraum (Dose und Kabel CAT 6)
- Antenne: 2 Steckdosen mit Kabeln zum Technikraum bzw. mit Kabeln und Potenzialausgleichsleiter zum Spitzboden



## PLATZIERUNG, FARBEN UND FORMEN

Die Platzierung der Elektroanschlüsse wird von Ihnen individuell während der Bemusterung festgelegt, wobei wir sie beratend unterstützen. Selbstverständlich können Sie zusätzliche Steckdosen, Decken oder Wandauslässe installieren lassen.

Wir bauen Ihnen Steckdosen und formschöne Großflächenschalter in Weiß ein. Weitere Formen und Farben wie Edelstahleffekt, Alueffekt, Lichtgrau u.a. stehen gegen Aufpreis zur Wahl.

## ELEKTRO-SONDERAUSSTATTUNG

### HOMEWAY®-MULTIMEDIA-STECKDOSEN

Gern rüsten wir Ihr Haus mit Multimediasteckdosen von Homeway® für Telefon (analog und ISDN), Radio, Fernsehen und Computer aus.

Das Homeway®-System bündelt alle Medienanschlüsse in nur einem Kabel und in einer Steckdose. So können Sie dank der raumübergreifenden Infrastruktur in jedem Wohnraum und sogar in der Küche oder auf der Terrasse mit einer Multimedia-Steckdose auf Fernseher, Internet, Radio und Telefon zugreifen – ganz ohne Kabelsalat. Die mehrfach geschirmten HomeWay®-Komponenten sorgen für kristallklare Signale und vermeiden gesundheitsgefährdenden Elektromog. Die Anschlüsse der Multimediadosen werden im Technikraum in einer Aufputzzentrale zusammengeführt.

## SMART-HOME-SYSTEM FÜR MEHR KOMFORT UND SICHERHEIT

Mit Funk-Smart-Home-Lösungen können Sie Ihr Zuhause sicherer und komfortabler machen. Das von uns genutzte System Delta Dore bietet Ihnen nicht nur mehr Komfort und Sicherheit, es hilft auch, Energie zu sparen. Sie können damit alltägliche Aufgaben nach eigenen Bedürfnissen selbst programmieren und zentral steuern: z.B. Licht, Rollläden und Raffstores oder Steckdosen. Das System ist einfach und unkompliziert, lässt sich dem individuellen Bedarf anpassen, ist jederzeit erweiterbar und aus der Ferne zu steuern.

Für mehr Komfort: Zentralstaubsauger



Ein zentral und abseits der Wohnräume installiertes Saugaggregat mit entsprechendem Rohrsystem sorgt dafür, dass Sie bequem und sehr geräuscharm dem Staub zu Leibe rücken können. Sie stecken lediglich einen Schlauch mit Teleskoprohr und Düse in eine der Saugdosen, die Ihren Wünschen entsprechend installiert wurden.

# HEIZ-UND



# ENERGIE- SPARTECHNIK

---

FÜR EIN GEMÜTLICHES  
ZUHAUSE ZÄHLT NICHT NUR DIE  
WÄRME, SONDERN AUCH DIE  
EFFIZIENZ. UNSERE MODERNEN  
ENERGIESPARTECHNOLOGIEN  
SORGEN DAFÜR, DASS SIE  
NICHT NUR HEIZKOSTEN  
SPAREN, SONDERN AUCH DIE  
UMWELT SCHONEN. DAMIT WIRD  
IHR ZUHAUSE BEHAGLICH UND  
NACHHALTIG – FÜR KOMFORT,  
DER EIN GUTES GEFÜHL  
HINTERLÄSST.



# HEIZ- UND ENERGIESPARTECHNIK



## TECHNIKPAKET 6

Alle Danwood-Häuser sind standardmäßig mit dem Technikpaket 6 – energiesparender und umweltschonender Luft-Wasser-Wärmepumpe und zentraler Lüftungsanlage mit Wärmerückgewinnung ausgestattet. Ein Blower-Door-Test bestätigt und garantiert die Luftdichtigkeit des Gebäudes.



Die Außeneinheit unserer Wärmepumpe mit Blick auf die Lüftungsgitter: Unsere platzsparende Wärmepumpe fügt sich dezent in die moderne Gestaltung des Hauses ein und sorgt dank optimal platzierter Lüftungsgitter für höchste Energieeffizienz. Erleben Sie die perfekte Kombination aus innovativer Technik und stilvollem Design in Ihrem Zuhause.

## PRODUKTBESCHREIBUNG

Ein kompaktes Lüftungsgerät mit Wärmerückgewinnung und Rotationswärmetauscher ist bereits in der Grundausstattung der Technikpakete 5A, 5B, 6A, 6A+, 6B und 6B+ enthalten.

Der hocheffiziente Rotations-Wärmetauscher kann sowohl Wärme als auch Feuchtigkeit zurückgewinnen und sorgt für geringe Energiekosten sowie ein optimales Raumklima.

Das Lüftungsgerät kommt in Häusern mit bis zu 250 m<sup>2</sup> zum Einsatz. Es wird mit Anschlüssen für Abluft und Zuluft links geliefert und kann bei Bedarf in eine Rechtsausführung umgerüstet werden. Ein Kondensatablauf sowie ein Vorheizregister sind nicht erforderlich. Der integrierte Feuchtesensor ermöglicht eine bedarfsgeführte Feuchtelüftung.



Rotationswärmetauscher in Standardausführung

## TECHNIKPAKET 3 A

Abluftwärmepumpe mit integriertem 180-Liter-Warmwasserspeicher und integrierter Lüftungsanlage mit Wärmerückgewinnung (Zuluft dezentral, Abluft zentral)



Technikpaket 3A Abluftwärmepumpe mit integriertem 180-Liter-Warmwasserspeicher und Wärmerückgewinnung durch Abluftmodul in der Wärmepumpe integriert (Zuluft dezentral, Abluft zentral)

## TECHNIKPAKET 3 A+

Abluftwärmepumpe mit integriertem 180-Liter-Warmwasserspeicher und zentrale Lüftungsanlage mit Wärmerückgewinnung



Technikpaket 3A+ Zuluft und Lüftungsanlage im S735 integriert-Abluft (Zuluft zentral, Abluft zentral)

# HEIZ- UND ENERGIESPARTECHNIK



Technikpaket 4A Leistungsvariable Sole-Wasser-Wärmepumpe mit integriertem Warmwasserspeicher 180 Liter und Lüftungsanlage mit Wärmerückgewinnung (Zuluft dezentral, Abluft zentral)



Technikpaket 4B Leistungsvariable Sole-Wasser-Wärmepumpe mit separatem 300-Liter-Warmwasserspeicher und Lüftungsanlage mit Wärmerückgewinnung (Zuluft dezentral, Abluft zentral)

## TECHNIKPAKET 4 A

Leistungsvariable Sole-Wasser-Wärmepumpe (Erdwärmepumpe) mit integriertem Warmwasserspeicher 180 Liter und Lüftungsanlage mit Wärmerückgewinnung (Zuluft dezentral, Abluft zentral)

## TECHNIKPAKET 4 B

Leistungsvariable Sole-Wasser-Wärmepumpe (Erdwärmepumpe) mit separatem Warmwasserspeicher 300 Liter und Lüftungsanlage mit Wärmerückgewinnung (Zuluft dezentral, Abluft zentral)

## TECHNIKPAKET 5 A

Leistungsvariable Sole-Wasser-Wärmepumpe (Erdwärmepumpe) mit integriertem Warmwasserspeicher 180 Liter und kontrollierter Lüftungsanlage mit Wärmerückgewinnung

## TECHNIKPAKET 5 B

Leistungsvariable Sole-Wasser-Wärmepumpe (Erdwärmepumpe) mit separatem Warmwasserspeicher 300 Liter und kontrollierter Lüftungsanlage mit Wärmerückgewinnung

## TECHNIKPAKET 6 A UND 6 A+

Luft-Wasser Wärmepumpe bestehend aus Außeneinheit und kompakter Inneneinheit mit integriertem Warmwasserspeicher sowie kontrollierter Lüftungsanlage mit Wärmerückgewinnung (Zuluft und Abluft zentral)

Luft-Wasser Wärmepumpe mit Invertertechnologie zur Außenaufstellung in Monoblock Ausführung. Die Geräte sind mit klimaschonenden Kältemittel ausgestattet. Kompakte Inneneinheit mit integriertem 180 Liter Brauchwasserspeicher und geeignet für den normalen Brauchwasserbedarf (zwei Duschen und eine Badewanne). Zusätzlich enthält das Paket ein Zentralgerät zur kontrollierten Wohnungslüftung mit einem leistungsfähigen Gegenstromwärmetauscher und hohem Wärmerückgewinnungsgrad.

## TECHNIKPAKET 6 B UND 6 B+

Luft-Wasser-Wärmepumpe mit Systempaket für den hohen Brauchwasserbedarf sowie kontrollierter Lüftungsanlage mit Wärmerückgewinnung (Zuluft und Abluft zentral)

Luft-Wasser Wärmepumpe mit Invertertechnologie zur Außenaufstellung in Monoblock Ausführung. Die Geräte sind mit klimaschonendem Kältemittel ausgestattet.

Warmwasserspeicher für den hohen Brauchwasserbedarf ab der 2. Badewanne.

Zusätzlich enthält das Paket ein Zentralgerät zur kontrollierten Wohnungslüftung mit einem leistungsfähigen Gegenstromwärmetauscher und hohem Wärmerückgewinnungsgrad.

## WÄRMEPUMPEN:

### ABLUFTHÄRMEPUMPEN

Ablufthärmepumpen nutzen, wie der Name sagt, die Wärme der Abluft in einem Haus. Die gebrauchte Raumluft wird, nachdem ihr die Wärme entzogen wurde, abgeführt. Gleichzeitig wird über spezielle Nachströmventile frische Luft von außen zugeführt. Mit solch einer Ablufthärmepumpe wird das Haus beheizt und gleichzeitig kontrolliert belüftet.



Technikpaket 5A Leistungsvariable Sole-Wasser-Wärmepumpe mit integriertem Warmwasserspeicher 180 Liter und kontrollierter Lüftungsanlage mit Wärmerückgewinnung



Technikpaket 6A (Standard) Luft-Wasser-Wärmepumpe mit Außeneinheit und kompakter Inneneinheit mit integriertem Warmwasserspeicher und zentraler Lüftungsanlage mit Wärmerückgewinnung

## ERDWÄRMEPUMPEN

Eine Erdwärmepumpe entzieht der Erde über eine Sonde oder einen Absorber/Kollektor die gespeicherte Wärme und nutzt diese als Energiequelle zur Wärmeerzeugung. Die Herstellung von der nachfolgend beschriebenen Einspeisung/Wärmequellen – Variante 1 und 2 wird von Danwood nicht angeboten. Die gespeicherte Wärme und transportiert sie mittels Sole, einem Gemisch aus Wasser und Frostschutzmittel, in einem geschlossenen Kreislauf.

**Variante 1 – Grabenkollektoren:** Der Grabenkollektor ist die flexiblere Variante des Flächenkollektors. Die Soleleitungen werden in einem Graben ca. 1,5 m unter der Erdoberfläche verlegt. Der Rohrabstand variiert zwischen 0,5 und 0,7 m. Das ermöglicht die bessere Ausnutzung der verfügbaren Grundstücksfläche.

**Variante 2 – Erdsonde:** Die durch eine Bohrung in 30 bis zu 100 m senkrecht oder schräg eingebrachten Rohrsysteme sind sehr platzsparend und nutzen die in den tieferen Erdschichten gespeicherte Wärme.

## LUFT-WASSER-WÄRMEPUMPEN

Luft-Wasser-Wärmepumpen nutzen die Luft als Wärmequelle. Im Vergleich zu anderen Wärmequellen ist der Investitionsaufwand gering, denn Luft ist überall vorhanden, und ihre Wärme kann leicht entnommen werden: Außenluft wird durch Ventilation am Verdampfer der Wärmepumpe vorbeigeführt, wobei der Luft die Wärme entzogen wird.

## PHOTOVOLTAIK

Mit Hilfe von Photovoltaikanlagen wird elektrischer Strom aus Sonnenenergie gewonnen. Diese Umwandlung von Sonnenenergie in Strom findet mit Hilfe von Solarzellen, die zu sogenannten Solarmodulen verbunden werden, in Photovoltaikanlagen statt. Die erzeugte Elektrizität kann entweder vor Ort genutzt, in Akkumulatoren gespeichert oder in Stromnetze eingespeist werden.

Die Photovoltaik-Anlage umfasst folgende Komponenten:

### Das Photovoltaikmodul:

Das Photovoltaikmodul besteht aus Solarzellen (Siliziumwafer), die bei Sonneneinstrahlung durch die unterschiedlichen Dotierungen (positiv und negativ) elektrischen Strom in Form von Gleichstrom erzeugen. Die Stromstärke ist dabei direkt proportional zur Sonneneinstrahlung.

### Der Photovoltaikgenerator:

Mehrere Photovoltaikmodule werden in Reihe zu einem Strang verschaltet. Dieser oder auch mehrere parallel geschaltete Stränge bilden den Generator.



## DER WECHSELRICHTER:

Er wandelt den erzeugten Gleichstrom in Wechselstrom um, der vorrangig im Haushalt selbst verbraucht wird. Der Überschuss wird in das öffentliche Netz abgegeben und nach dem EEG vergütet.

Danwood House vermittelt Ihnen Photovoltaikanlagen von Partnerunternehmen.

Die hocheffizienten Siliziumzellen sind in UV-beständigen Kunststoff eingebettet und werden von einem verwindungssteifen Modulrahmen, der aus eloxiertem und korrosionsbeständigem Aluminium besteht, eingefasst. Durch die stabile Bauweise kann das Modul auf vielfältige Weise montiert werden. Die Frontseite des Photovoltaik-Moduls besteht aus thermisch vorgespanntem Solarglas. Dieses garantiert einerseits eine hohe Lichtdurchlässigkeit und schützt andererseits die kristallinen Solarzellen vor äußeren Witterungseinflüssen wie Hagel, Schnee und Eis. Die Montage kann quer oder hochkant ausgeführt werden.

UMFASSENDERE INFORMATIONEN ZU DEN  
TECHNIKPAKETEN ERHALTEN SIE IN UNSERER  
TECHNIKBROSCHÜRE „WOHLIGE WÄRME,  
FRISCHE LUFT UND EIGENER STROM“



# HEIZ- UND ENERGIESPARTECHNIK



Handtucherheizkörper für das Bad (Standard)

## HANDTUCHHEIZKÖRPER

Bei allen Technikpaketen mit Fußbodenheizung ist ein elektrischer Handtuchheizkörper enthalten. Bei Häusern mit einem Bad ist ein Elektro-Handtuchheizkörper im Preis enthalten. Bei Häusern mit zwei Bädern sind zwei Elektro-Handtuchheizkörper im Preis enthalten.

## KAMIN UND SCHORNSTEIN

Wenn Sie einen Kamin in Ihr Haus einbauen möchten, unterbreiten wir Ihnen dazu gern ein Angebot. Dazu liefern wir Ihnen auf Wunsch einen ein- oder zweizügigen raumluftunabhängigen Fertigschornstein ab Kellerboden bzw. Bodenplatte. Im Bereich angrenzender Wände wird der Schornstein entsprechend der geltenden Feuerenschutzbestimmungen hinterfütert. Der sichtbare Schornsteinbereich über Dach ist in der Dachfarbe gestrichen, oder er kann optional verklindert werden. Trittsteine für den Schornsteinfeger bzw. eine Dachluke mit Austritt müssen Sie bei Kauf eines Schornsteins ebenfalls bestellen. Außerdem ist bei der Elektroplanung die Vorbereitung (Verdrahtung vom Schornstein bis zum Hausanschlusskasten) für einen eventuell vom Schornsteinfeger verlangten und dann vom Bauherren nachzurüstenden elektronischen Unterdruckwächter zu berücksichtigen.



Wärme und Sicherheit bietet der Kamin im Schornstein\*

## DER KAMIN IM SCHORNSTEIN

Als besonders komfortable und platzsparende Variante empfehlen wir Ihnen einen in den Schornstein integrierten Kamin. Dieser Kaminofen beinhaltet eine Luft- und Abgasführung mit Wärmerückgewinnung, arbeitet also raumluftunabhängig. Eine große Glasscheibe sorgt für Atmosphäre und Behaglichkeit. Die Wärmeübertragung erfolgt über dezent angeordnete Konvektionsluftöffnungen. Dieser Kamin kann von Ihnen auf vielfältige Weise gestaltet und an jeden Einrichtungsstil angepasst werden. Danwood übergibt Ihnen sowohl den Schornstein als auch den Kamin im Schornstein gespachtelt und gestrichen.

Foto: Schiedel GmbH & Co. KG, München  
[[www.schiedel.de](http://www.schiedel.de)]

# ARCHITEKTUR



# ELEMENTE

---

ES IST NICHT IMMER DER TEUFEL,  
DER IM DETAIL LIEGT. BEI EINEM  
HAUS IST ES EHER DER REIZ.  
EINE SCHÖNE BALKONBRÜSTUNG,  
DAS MINI-DACH ÜBER DER  
HAUSTÜR, EINE PERGOLA,  
EINE GIEBELVERZIERUNG...  
DIESEN REIZEN DÜRFEN SIE  
ERLIEGEN!



# ARCHITECTURELEMENTE



Moderne Flachdachversion einer Eingangsüberdachung

**Die nachfolgend aufgeführten Architekturelemente sind im Leistungsumfang enthalten, sofern und wie sie in den Grundrissplänen eingezeichnet sind. Sie können gern auch als Zusatzausstattung geordert werden.**

## EINGANGSÜBERDACHUNG

Eingangsüberdachungen bieten wir in unterschiedlichen Größen – bis hin zum integrierten Carport – als Dachabschleppung, als Sattel-, Walm-, Flach- oder Pultdach an. Es handelt sich um eine Holzkonstruktion mit Dachsteineindeckungen entsprechend der Wahl Ihrer Dachsteine. Bei Dachneigungen unter 16° erfolgt die Abdeckung wie beim Dach mit EPDM-Bahnen.

Alternativ ist gegen Aufpreis eine Ausführung als Glas-Metall-Konstruktion möglich. Die Entwässerung erfolgt über die Dachrinnen oder über Ablaufketten.

## ERKER

Die Erker werden als Trapez-, Spitz-, Rechteck- oder Segmentbogenerker ausgeführt. Der Wandaufbau entspricht dem Aufbau der Außenwand. Die Erker sind mit einem Balkon, einem abgeschleppten Dach oder separat mit dem Standard-Dachaufbau abgedeckt.

## BALKON

Wir bieten Ihnen zwei Balkon-Versionen an: Balkone über einem Erker oder Balkone auf Stützen. Die Ausführung erfolgt entsprechend dem Grundrissplan. Alle sichtbaren Holzelemente mit Ausnahme des Bodenbelages sind mehrfach lasiert. Die Farben entsprechen den Holzfarben aus der Danwood-Musterkollektion. Entwässert werden die Balkone über eine Rinne aus Kunststoff. Alle Balkone sind mit einem Geländer ausgestattet.

## BALKON ÜBER EINEM ERKER

Balkone über einem Erker sind wie der Erker in Spitz-, Rechteck- oder Bogenform ausgebildet und bestehen aus einer Holzbalkenkonstruktion. Über den Erker überstehende Flächen werden auf der Unterseite mit einer weißen Profilholzschalung verkleidet. Die Balkonfläche ist vollständig mit einer Werkstoffplatte beplankt und abgedichtet. Der Balkonbelag besteht aus auf Abstand verlegten druckimprägnierten Holzdielen.

## BALKON MIT STÜTZEN

Der vorgeständerte Holzbalkon wird an der Frontseite auf Holzstützen gestellt und rückseitig an der Hauswand befestigt. Die Holzkonstruktion ist mehrfach lasiert und endbehandelt. Diese Variante ist sowohl als Rechteckbalkon als auch trapezförmig möglich. Die Balkonfläche wird als geschlossene Holzbalkenkonstruktion ausgeführt: Unter dem Trittrost aus druckimprägniertem Holz befindet sich eine mit Folie abgedichtete 22 mm starke Holzwerkstoffplatte, die an der Unterseite mit Schalungsbrettern in der Farbe des Dachüberstandes verkleidet ist.

## BALKONGELÄNDER

Das Balkongeländer wird als feuerverzinktes Stahlgeländer gemäß der Danwood-Musterkollektion angeboten. Weitere Ausführungen sind auf Anfrage und als Zusatzausstattung möglich.



Auf eleganten Säulen ruht das ebenfalls großzügige Walm-Vordach.



Solides Dach über der Terrasse

## GAUBEN

Gauben sind in verschiedenen Größen und Ausführungen möglich:

- Satteldachgauben
- Walmdachgauben
- Spitzgauben
- Schleppgauben
- Trapezgauben
- Quergiebel

Die Gaubenwände entsprechen dem Wandaufbau des gewählten Standards bzw. des Daches und werden wie das Dach bekleidet.

## ROLLLÄDEN

Rollläden sind bereits im Hausgrundpreis enthalten.

## GIEBELVERZIERUNG

Giebelverzierungen bieten wir als Sonderausstattung in drei Varianten und aus Holz farblich passend zum Haus an.

## PERGOLA

Holz-Pergolen dienen als Schmuck- oder Beschattungselemente und können, sofern sie nicht im Grundrissplan standardmäßig enthalten sind, als Zusatzausstattung geordert werden. Die Überdachung besteht aus einer druckimprägnierten Rahmenkonstruktion auf Pfosten.



Leicht und modern wirkt eine Haustürüberdachung aus Stahl und Glas (100 x 160, 100 x 260, 100 x 125)

# ARCHITECTURELEMENTE



Mögliche Variante eines Carports



Garage und Carport unter einem Dach



Mögliche Variante eines Carports



Mögliche Variante einer Garage

## DACHABSCHLEPPUNG

Dachabschleppungen dienen als Terrassenüberdachung oder Eingangsüberdachung. Eine ungestützte Verlängerung ist um zwei Ziegelreihen möglich, längere Abschleppungen liegen auf Stützen und einer Pfette aus Leimholz.

Die Untersicht erhält einen Anstrich in weiß.

Bei Binderdachkonstruktionen werden die Dachabschleppungen als von unten verkleidetes Kastengesims in weiß bzw. als Sonderausstattung in allen RAL-Farben ausgeführt.

Die Entwässerung erfolgt analog der Dachentwässerung.

## GARAGEN

Alle im Haus integrierten Einzel- oder Doppelgaragen haben einen Wand- und Dachaufbau wie das Haus. Die Innenwand zwischen Haus und Garage besteht aus Konstruktionshölzern mit Dämmung 180 mm (REI30). Zusätzliche Wärmedämmung von der Garagenseite erhöht die Wandstärke der Innenwand um 120 mm. Die Decke hat eine 12,5-mm-Gipskartonplatte (REI 30).\* Die Wände und Decken der Garage werden mit hochwertiger Dispersionsanstrich in Weiß auf fugenlos gespachteltem Untergrund gestrichen. Die Dampfsperre von der Außenwand ist auf die Innenseite des Fundaments aufgeklebt. Fenster und Nebeneingangstüren in Weiß sind entsprechend dem Grundrissplan vorhanden. Fensterrollläden soweit technisch möglich. Die Garage ist ohne Bodenbelag, Heizung und Lüftungsanlage geplant. Die Garage wird mit Estrich auf Trennlage und Faserbewehrung mit einem 0,75% Gefälle zum Tor min. 40 mm ausgeführt.

Die Garage erhält ein Sektionaltor in Weiß ohne Elektroantrieb (bei einer Torbreite von 5 m mit Elektroantrieb) sowie eine einfache Elektroinstallation mit 3 Steckdosen, 2 Deckenauslässen und einem Doppelschalter. Die Sicherungen für die Elektroinstallation der Garage befinden sich im Zählerschrank des Hauses.

Ist Ihr Haus mit einer Putz- oder Holzfassade ausgestattet, wird die Garage ebenso ausgeführt.

Auf Wunsch liefern wir Ihnen gern zusätzliche Ausstattungen wie Elektroantrieb für Ihr Garagentor.

Einzelne stehende Garagen oder Carports haben wir ebenfalls im Angebot.

\* Sehen die Landesbauvorschriften spezielle Anforderungen an den Brandschutz vor, so werden diese, wenn möglich, gegen Mehrpreis berücksichtigt.

# TODAY BAU- UND LEISTUNGSBESCHREIBUNG

## EFFIZIENZHAUS 40

Haus ab Oberkante Bodenplatte/Kellerdecke

gültig ab 15.04.2025

WÄNDE/DECKEN/DACH <sup>1</sup>
<b>Sockelbereich</b>
EPDM -Abdichtung nur die Fuge Hauswand/Bodenplatte lt. Detail- Schema A
<b>Außenwand U=0,12 W/(m²K)</b>
Organischer Putz auf gewebearmiertem Unterputz, fugenlos in Weiß
Polystyrol als zusätzlicher Vollwärmeschutz (WLG 031) 120 mm
Holzwerkstoffplatte 12 mm oder Gipswerkstoffplatte 12,5 mm <sup>2</sup>
Holzständerwerk 180 mm
Wärmedämmung Mineralwolle (WLG 035) 180 mm
Holzwerkstoffplatte 12 mm oder Gipswerkstoffplatte 12,5 mm <sup>2</sup>
Dampfsperre PE-Folie
Gipskartonplatte 12,5 mm
<b>Außenwand ECO Vario Wand U=0,13 W/(m²K) <sup>3</sup></b>
Silikonharzputz auf gewebearmiertem Unterputz, fugenlos.
Weichfaserplatten (WLG 037) 120 mm
Gipswerkstoffplatte 15 mm
Holzständerwerk 180 mm
Wärmedämmung Mineralwolle (WLG 032) 180 mm
Holzwerkstoffplatte 12 mm oder Gipswerkstoffplatte 12,5 mm <sup>2</sup>
Dampfsperremembran
Gipskartonplatte 12,5 mm
<b>Gebäudetrennwand bei Doppelhäusern und Reihenhäusern</b>
Unterputz
Wärmedämmung Mineralwolle (WLG 034) 120 mm
2x Gipswerkstoffplatte 12,5 mm
Holzständerwerk 180 mm
Mineralwolle (WLG 032) 180 mm
Gipswerkstoffplatte 12,5 mm
Dampfsperre PE-Folie
Gipskartonplatte 12,5 mm
<b>Innenwand</b>
Gipskartonplatte 12,5 mm
Holzwerkstoffplatte 12 mm oder Gipswerkstoffplatte 12,5 mm <sup>2</sup>
Holzständerwerk 180 mm/120 mm/80 mm
Mineralwolle 50 mm
Holzwerkstoffplatte 12 mm oder Gipswerkstoffplatte 12,5 mm <sup>2</sup>
Gipskartonplatte 12,5 mm
<b>Wohnungstrennwand bei Zweifamilienhäusern</b>
2x Gipswerkstoffplatte 12,5 mm
Holzständerwerk 120 mm
Mineralwolle 120 mm
Gipswerkstoffplatte 12,5 mm
Mineralwolle 30 mm
Gipswerkstoffplatte 12,5 mm
Holzständerwerk 120 mm
Mineralwolle 120 mm
2x Gipswerkstoffplatte 12,5 mm
<b>Geschosswischendecke</b>
Holzwerkstoffplatte 22 mm
Holz balken Nadelholz gehobelt 220 mm
Mineralwolle 50 mm
Lattung <sup>4</sup>
Gipskartonplatte 12,5 mm

<b>Wohnungstrenndecke bei übereinanderliegenden Wohnungen in Zweifamilienhäusern</b>
Holzwerkstoffplatte 22 mm
Holz balken Nadelholz gehobelt 220 mm
Mineralwolle 200 mm
Schallentkoppelnde Unterkonstruktion
2x Gipskartonplatte 12,5 mm
<b>Geschossdecke zum Spitzboden/Kehlbalkendecke</b>
Laufbohlensteg ca. 0,8 m breit
Holz balken Nadelholz gehobelt laut statischer Berechnung
Wärmedämmung Mineralwolle (WLG 035) 320 mm (DHH 370 mm)
Holzwerkstoffplatte 22 mm
Dampfsperre PE-Folie
Gipskartonplatte 12,5 mm
<b>Satteldach / Walmdach im ungedämmten Bereich <sup>5</sup></b>
Betondachstein, Farbe laut Musterkollektion
Dachlattung
Konterlattung
Diffusionsoffene Unterspannbahn
Sparren/Dachbinder Nadelholz gehobelt laut statischer Berechnung
<b>Satteldach im Bereich von bewohnten Räumen <sup>5</sup></b>
Betondachstein, Farbe laut Musterkollektion
Dachlattung
Konterlattung
Diffusionsoffene Unterspannbahn
Sparren/Dachbinder Nadelholz gehobelt laut statischer Berechnung
Wärmedämmung Mineralwolle (WLG 032) 300 mm
Holzwerkstoffplatte 22 mm
Dampfsperre PE-Folie
Gipskartonplatte 12,5 mm
<b>Pultdach <sup>5</sup></b>
EPDM - Folie
PIR Schaum Therma (WLG 027) 60 mm
Dampfbremse
Holzwerkstoffplatte 22 mm
Wärmedämmung Mineralwolle 220 mm
Holz balken 220 mm
Dampfsperre PE-Folie
Lattung
Gipskartonplatte 12,5 mm
<b>Flachdach</b>
Flachdächer erhalten als Abschluss eine EPDM-Bahn. Der Randbereich ist durch eine Attika abgeschlossen.
Dämmung /Gefälledämmung min 230 mm
Dampfbremse
Holzwerkstoffplatte 22 mm
Holz balken 220 mm
Lattung
Gipskartonplatte 12,5 mm
<b>Dachüberstände</b>
Nut-Feder-Schalung, Farbe Weiß
<b>DACHENTWÄSSERUNG</b>
Regenrinnen aus verzinktem Stahl. Farben laut Musterkollektion
Fallrohre, 15 cm unterhalb der Oberkante der Bodenplatte/Kellerdecke endend aus verzinktem Stahl, Farben laut Musterkollektion (Anschluss an Entwässerungsinstallation ist Bauherrenleistung)

<b>BALKON / FRANZÖSISCHE BALKONE / DACHTERRASSEN</b>
Sofern im Plan enthalten: Stahlgeländer laut Musterkollektion.
Der Balkonbelag besteht aus auf Abstand verlegten druckimprägnierten Lärchenholzdielen in der Farbe laut Musterkollektion.
<b>FENSTER</b>
Weißer Kunststofffenster mit 6-Kammer-Profil, 3-fach Isolierverglasung $U_g = 0,5 \text{ W/(m}^2\text{K)}$ , $U_w = 0,75 \text{ W/(m}^2\text{K)}$ (bezogen auf das Normfenster 1,23 m x 1,48 m); sämtliche Fenster sind mit Klarglas versehen <sup>6</sup>
Alle Fenster (außer feststehenden Elementen) sind mit Einhanddreh- oder Drehkipp-Beschlägen ausgestattet (bei Fenstern mit Sonderformen je nach technischer Möglichkeit). Griffe für Kunststofffenster in Weiß.
Brüstungssicherung bei bodentiefen Fenstern im OG ohne Balkon- oder Terrassenzugang erfolgt über absturzsichere feste Verglasung bis in Brüstungshöhe.
Sofern im Plan enthalten: Dachflächenfenster aus Kunststoff <sup>6</sup> , Farbe Weiß, mit Dreischeiben-Wärmeschutzglas sowie anthrazitfarbenem Eindeckrahmen aus Aluminium ( $U_g = 0,6 \text{ W/(m}^2\text{K)}$ ; $U_w = 0,86 \text{ W/(m}^2\text{K)}$ ) und ggf. mit Bedienungsstange
<b>FENSTERBÄNKE</b>
Sämtliche Fenster erhalten außen Aluminium-Fensterbänke.
Jede Wohnung erhält eine begehbare Austrittsbank aus Aluminium montiert auf einer der Terrassentüren im Erdgeschoss und eine beim Balkon (falls vorhanden). Farbe laut Musterkollektion.
Innenfensterbänke aus Kunstmarmor laut Musterkollektion. Davon ausgenommen: die Fenster mit davor gesetzter Installationswand mit WC-Spülkasten. Hier wird gefliest.
<b>ROLLLÄDEN</b>
Wandbündigen Einbau-Rollläden mit gedämmten Aluminium-Lamellen und Elektroantrieb im ganzen Haus (betrifft nicht Dachflächenfenster), soweit technisch möglich. Farbe laut Musterkollektion.
<b>TÜREN</b>
Außentür aus Kunststoff mit Sicherheitsbeschlag und Mehrfachverriegelung, $U_b = 1,1 \text{ W/(m}^2\text{K)}$
Innentüren glatt, laminiert in Farbe Weiß oder Holzdekore laut Musterkollektion, Drückergarnituren entsprechend Musterkollektion.
Bei Zweifamilienhäusern mit gemeinsamem Treppenraum wird je Wohnungsabschlussstür ein Zylinderschloss eingebaut.
<b>TREPPE</b>
<b>Innentreppe</b>
Endlackierte offene Wangen-Leimholztreppe in Buche stabverleimt, mit sichtbarer Keilzinkung der Wangen. Geländerpfosten und -stäbe entsprechend Musterkollektion.
Innenliegende thermoisolierte Bodeneinschubtreppe mit weißer Öffnungsklappe bei Spitzboden. $U = 0,51 \text{ W/(m}^2\text{K)}$ , bei DHH $U = 0,64 \text{ W/(m}^2\text{K)}$
<b>Außentreppe (nur bei Zweifamilienhäusern, sofern im Plan enthalten)</b>
Mit Stahlkonstruktion, verzinkt. Treppenstufen und -podeste aus Riffelblech, verzinkt.
<b>FUSSBÖDEN <sup>7</sup></b>
<b>Bodenbeläge</b>
Keramische Bodenfliesen entsprechend Musterkollektion in Bad und WC. Fliesensockel. Fliesenfuge laut Musterkollektion.
Vinyl entsprechend Musterkollektion im Wohn-Esszimmer, Küche, Diele, Speisekammer, Abstellraum, Technikraum und Treppenraum, MDF-Sockelleisten.
Laminat entsprechend Musterkollektion in den Zimmern, MDF-Sockelleisten
Bodenbeläge in Garderobe, Flur und sonstigen Räumen: Vinyl oder Laminat lt. Beschreibung in den Plänen
Übergangleisten zwischen Bodenbelägen laut Musterkollektion.
<b>Fußbodenaufbau EG</b>
Bodenbelag s. Pos. Bodenbeläge
Schnelltrocknender Estrich ca. 65 mm
Wärmedämmung aus PS-Hartschaumplatten gemäß DIN 90 mm
Feuchtigkeitsperme nach DIN (nur bei Bodenplatte)

<b>FUSSBODENAUFBAU OG</b>
Bodenbelag s. Pos. Bodenbeläge
Schnelltrocknender Estrich ca. 65 mm
Dämmung 80 mm
<b>DECKEN- UND INNENWANDBESCHICHTUNG</b>
Decken/Dachschrägen: hochwertiger Dispersionsanstrich in Weiß auf fugenlos gespachteltem Untergrund (Qualitätsstufe Q3).
Wände: hochwertiger Dispersionsanstrich in Weiß auf fugenlos gespachteltem Untergrund (Qualitätsstufe Q3).
Wände im Bad und WC: Fliesen laut Musterkollektion, ca. 1,2 m hoch, im Duschbereich raumhoch. Fliesenfuge laut Musterkollektion. Kantenausführung laut Musterkollektion. Alle horizontalen Abschlussfliesenenden der Fläche, bei schlüsselfertiger Ausführung, sind weiß gestrichen. Die restliche Wandfläche und Fensterleibungen werden fugenlos gespachtelt (Qualitätsstufe Q3) und mit weißer Dispersionsfarbe gestrichen.
Wände im Technikraum: hochwertiger Dispersionsanstrich in Weiß auf fugenlos gespachteltem Untergrund
<b>TECHNISCHE INSTALLATION <sup>8</sup></b>
<b>Lüftungsanlage</b>
Automatische Be- und Entlüftungsanlage mit Wärmerückgewinnung (Flachkanalsystem, Zu- und Abluftgerät, Wärmetauscher) pro Wohnung. Bei einem Haus mit Einliegerwohnung wird für die Einliegerwohnung eine separate dezentrale Lüftungsanlage ausgeführt. Bei Zweifamilienhäusern wird jeweils für Technikraum und Treppenraum ein dezentrales Lüftungsgerät mit Wärmerückgewinnung ausgeführt.
Blower-Door-Test
<b>Heizungsinstallation</b>
Luft-Wasser-Wärmepumpe bestehend aus Außeneinheit und kompakter Inneneinheit mit integriertem Warmwasserspeicher oder der Gebäudeausführung entsprechenden Einzelkomponenten. Baugröße der Anlage passend zum Bedarf des Hauses.
Wärmeverteilung über wasserführende Fußbodenheizung. Je ein Elektroheizkörper pro Badezimmer.
Betriebsfertige Verlegung und Isolierung entsprechend den geltenden Vorschriften.
Bei Zweifamilienhäusern oder Einliegerwohnungen wird ein Wärmemengenzähler für die jeweilige Wohnung installiert.
In Zweifamilienhäusern mit gemeinsamer Innentreppe ein Elektroheizkörper.
<b>Sanitärinstallation</b>
Kalt- und Warmwasserleitungen aus Kunststoff, Abwasserleitungen aus Kunststoff nach DIN
Warmwasserzirkulationspumpen und -leitungen sind aufgrund der Energieeffizienzanforderungen nicht enthalten. Betrifft Häuser, in denen die Zirkulationspumpe nicht notwendig ist. Sie können u.U. auf Wunsch und gegen Mehrpreis installiert werden.
Armaturen: Einhebelmischbatterien gemäß Musterkollektion.
In Bad und WC werden standardmäßig Markensanitärobjekte in der Farbe Weiß eingebaut. Die Ausstattung/Anordnung der Badezimmer bzw. Duschbäder erfolgt nach den Grundrissplänen.
Ein Kalt- und Abwasseranschluss für eine Waschmaschine pro Wohnung. Ein Kalt-, Warm- und Abwasseranschluss für Spülbecken mit Verteilerventil für Spülmaschine (Kaltwasseranschluss) pro Wohnung. Die Installation erfolgt Aufputz.
Ein Gartenwasseranschluss als frostsichere Armatur an der Außenfassade mit Aufputzinstallation im Haus. Anschluss laut Grundrissplan.
Bei Zweifamilienhäusern oder Einliegerwohnungen wird ein Warm- und Kaltwasserzähler für die jeweilige Wohnung installiert.
<b>Elektroinstallation</b>
Die elektrischen Installationen beginnen ab Zählerschrank (Stromzähler). Die elektrische Installation wird laut VDE-Vorschriften ausgeführt. Die Fehlerlichtbogen-Schutzeinrichtungen (AFDD) sind nicht im Leistungsumfang inbegriffen. Falls erforderlich, werden die AFDD separat in der Planungsphase angeboten.

Der Zählerschrank ist Bauherrenleistung. Der Platz für den Zählerschrank ist üblicherweise im Technikraum vorgesehen und nach Vorschrift des jeweiligen Versorgungsunternehmens zu installieren.
Elektroschalter und -dosen in Weiß gemäß Musterkollektion.
<b>Beleuchtungsinstallation</b>
2 Deckenauslässe mit Schalter im Wohnzimmer bzw. Wohn-/Esszimmer; in sonstigen Räumen außer Diele und Flur je 1 Deckenauslass mit Schalter
1 Wandauslass mit Schalter in Nassräumen
1 Deckenauslass mit 2 Wechselschaltern in der Diele
1 Deckenauslass mit 2 Wechselschaltern und 1 Kreuzschalter (Lichtschaltung aus den drei Punkten) im Flur.
1 Wandauslass für Außenbeleuchtung neben der Haustür (mit Innenschaltung).
Jede Wohnung erhält einen Decken- oder Wandauslass auf dem Balkon oder der Terrasse (mit Innenschaltung).
Bei Zweifamilienhäusern: 2 Wandauslässe (je einen Wandauslass pro Geschoss) zur Vorbereitung für einen Bewegungssensor.
<b>Steckdosen</b>
Doppelsteckdosen: Wohnzimmer bzw. Wohn-/Esszimmer 4 St., Küche 3 St., Zimmer sowie Bad je 1 St.
Einzelsteckdosen: Küche 4 St., Technikraum 3 St., Zimmer, Studio sowie Flur und Diele je 2 St., WC sowie Abstellraum/ Garderobe/Speisekammer je 1 St., Außensteckdose von innen schaltbar 1 St.
Im gemeinsamen Teil der Zweifamilienhäuser befindet sich im Technikraum die gemeinsame Service-Steckdose, die nicht für die Stromversorgung von technischen Geräten bestimmt ist.
Herdanschluss

Jede Wohnung erhält eine Klingelanlage (Taster und Gong)
1 Telefonsteckdose mit Kabel zum Technikraum. Bei Zweifamilienhäusern jede Wohnung erhält 1 Kabel.
1 Datasteckdose mit Kabel zum Technikraum (Dose und Kabel Cat. 6). Bei Zweifamilienhäusern erhält jede Wohnung Datasteckdose (Kabel Cat. 6).
Antenne: 2 Steckdosen mit Kabeln zum Technikraum bzw. mit Kabeln und Potenzialausgleichsleiter zum Spitzboden
Bei Zweifamilienhäusern erhält jede Wohnung eine Steckdose für die Waschmaschine lt. Beschreibung in den Plänen.
<b>GARAGE IM HAUS INTEGRIERT (sofern im Plan enthalten)</b>
Alle im Haus integrierten Garagen haben einen Wand- und Dachaufbau wie das Haus. Die Innenwand zwischen Haus und Garage besteht aus Konstruktionshölzern mit Dämmung 180 mm (REI30). Zusätzliche Wärmedämmung von der Garagenseite erhöht die Wandstärke der Innenwand um 120 mm. Die Decke hat eine Gipskartonplatte 12,5 mm. Sehen die Landesbauvorschriften spezielle Anforderungen an den Brandschutz vor, so werden diese, wenn möglich, gegen Mehrpreis berücksichtigt. Die Dampfsperre von der Außenwand ist auf die Innenseite des Fundaments aufgeklebt. Fenster und Nebeneingangstüren in Weiß sind entsprechend dem Grundrissplan vorhanden. Fensterrölläden soweit technisch möglich. Die Garage erhält ein Sektionaltor in Weiß ohne Elektroantrieb (bei einer Torbreite von 5 m mit Elektroantrieb inkl. Steckdose und Schalter) sowie eine Elektroinstallation mit 3 Steckdosen, 2 Deckenauslässen und einem Doppelschalter. Die Sicherungen für die Elektroinstallation der Garage befinden sich im Zählerschrank des Hauses. Die Wände und Decken der Garage werden mit hochwertiger Dispersionsanstrich in Weiß auf fugenlos gespachteltem Untergrund gestrichen. Die Garage wird mit Estrich auf Trennlage und Faserbewehrung mit einem 0,75% Gefälle zum Tor min. 40 mm ausgeführt. Die Garage ist ohne Bodenbelag, Heizung und Lüftungsanlage geplant.

<sup>1</sup> Die Konstruktion ist bis zu einer Schneelast von  $s_k = 1,50 \text{ kN/m}^2$  (charakteristischer Wert der Schneelast auf dem Boden), einer Windlast der Windzonen 1 bis 2 (Binnenland) und für die Erdbebenzonen 0 bis 2 ausgelegt. Das Haus erfüllt brandschutztechnisch die Anforderungen der Gebäudeklasse 1 und schallschutztechnisch die Anforderungen des Lärmpegelbereichs I und II (LPB I und II). Das Haus verfügt über den vorgeschriebenen Basisschutz gegen Radon (Feuchteschutz nach aaRdT). Bei Errichtung des Hauses in einem Radon-Vorsorgegebiet, zusätzliche Maßnahmen können erforderlich sein. Wenn auf dem Dach Risikoelemente vorhanden sind, wie zum Beispiel eine Photovoltaikanlage, die Unterschreitung der Regeldachneigung, konstruktive Besonderheiten, die Nutzung des Dachgeschosses als Wohnraum, besondere klimatische Verhältnisse oder örtliche Bestimmungen, kann eine Anpassung der Maßnahmenklasse erforderlich sein. In diesem Fall entstehen dem Kunden die damit verbundenen Kosten. Sollten zusätzliche Maßnahmen am Gebäude erforderlich sein, wird Danwood diese – soweit technisch machbar – gegen Mehrpreis anbieten und ausführen. Angabe U-Wert gilt nur für Standardbauteile mit Holzwerkstoffplatte. Diese kann, je nach erforderlicher Konstruktion (Holzanteil und Sonderlösungen), individuell variieren, Nachweis wird im GEG erbracht.

<sup>2</sup> Entsprechend dem Danwood-Produktionsstandard zum Zeitpunkt der Herstellung.

<sup>3</sup> Gegen Aufpreis verfügbar. Zusätzliche Maßnahmen können erforderlich sein, um den Effizienzhaus-Standard-40 zu erreichen.

<sup>4</sup> In Badezimmern, Gäste-WC und Technikraum kann eine zusätzliche Unterkonstruktion nötig werden, die zur Absenkung der Deckenhöhe führen kann.

<sup>5</sup> Pultdach: bei Dachneigung  $\geq 10^\circ$  statt EPDM-Bahn auf Holzwerkstoffplatte 22 mm: Dachziegel, Lattung und Unterspannbahn. Der Dachaufbau kann bei Sonderlösungen an die Richtlinien des Herstellers der Dacheindeckung angepasst werden.

<sup>6</sup> Bei Sonderverglasungen kann der Ug-Wert der Verglasung sowie der U-Wert des Fensters vom Normfenster abweichen. Wenn das Dachfenster die Funktion eines Fluchtfensters hat, Einbau Fluchtelemente: Trittstufen oder Geländer in Bauherrenleistung.

<sup>7</sup> Der Fußbodenaufbau kann bei Sonderlösungen abweichen. Es können nach Ausführung der Bodenbeläge Ungleichheiten im Bodenniveau entstehen, die von der Stärke des verwendeten Bodenbelags abhängen und die durch Übergangsstufen kaschiert werden.

<sup>8</sup> Gilt für Häuser mit Bodenplatte. Die Bodenplatte muss mit einer mindestens 120 mm lastabtragender Perimeterdämmung (WL 041) unter der Bodenplatte ausgeführt werden. Bei Häusern mit Keller sind zusätzliche haustechnische Einrichtungen notwendig. In Technikräumen liegen die Installationen teilweise auf der Wand.

# BAUSTELLE UND HAUSÜBERGABE

**Danwood-Häuser werden als Großtafelelemente geliefert und innerhalb von ein bis zwei Tagen einschließlich Dachstuhl montiert.**

Je nach Hausgröße und Ausstattungswünschen wird Ihr Haus innerhalb von ca. sechs bis zwölf Wochen innen ausgebaut, mit der Dacheindeckung und dem Fassadenfinish versehen und, falls Ihr Vertrag das so vorsieht, schlüsselfertig an Sie übergeben.

Zur Hausabnahme und -übergabe begehen Sie mit unserem Bauleiter das gesamte Haus und überprüfen entsprechend der umfangreichen Checkliste im Abnahmeprotokoll die ordnungsgemäße Ausführung unserer Leistungen.

Sollten Restarbeiten nötig oder Mängel zu beseitigen sein, so werden diese im Protokoll vermerkt und schnellstmöglich erledigt.

Zur Übergabe Ihres Hauses erhalten Sie einen Satz mit fünf Wohnungsschlüsseln und einer Identifikations-Sicherheitskarte.

Sie bekommen ein Handbuch für Ihr Danwood Haus, in dem Sie sowohl Wissenswertes über Pflege und Wartung als auch wichtige Hinweise für die anstehenden Außenarbeiten finden.



Die Wände werden in der Fabrik vorgefertigt...



... auf LKW zum Bauplatz transportiert...



...und das Erdgeschoss auf das Fundament montiert. Anschließend wird das Obergeschoss aufgesetzt.



Nach ca. 12 Wochen ist das Haus fertig, die Bauherren können die Schlüssel in Empfang nehmen.

# BAUHERRENLEISTUNGEN



**Bevor der Bau Ihres Hauses für Sie starten kann, sind einige Vorbereitungen und Kosten notwendig. Diese Schritte müssen von Ihnen vor der Baufreigabe und dem offiziellen Baubeginn abgeschlossen werden.**

So gehören Vermessungs- und Baugenehmigungsgebühren, eventuelle Prüfstatiker-, Behörden-, Schornsteinfeger- oder sonstige Gebühren nicht zum Leistungsgegenstand Ihres Hausvertrages und sind gesondert zu organisieren und in Ihre Kostenplanung mit aufzunehmen.

Dasselbe gilt für die Leistungen von Architekten, die Ihre Hauspläne für die Baugenehmigung nach der Landesbauordnung erstellen und einreichen sowie für das Erstellen der Lage- und Entwässerungspläne.

Ihr Danwood-Berater nennt Ihnen von uns zertifizierte Architekten und ist Ihnen auch bei der Vermittlung der anderen Fachleute gern behilflich.

Für den Bau der Bodenplatte oder des Kellers bieten wir Ihnen die Leistungen unserer langjährigen und sehr erfahrenen Partnerfirmen. Der Anschluss aller Versorgungsleistungen entsprechend den Danwood-Plänen obliegt organisatorisch und kostenmäßig Ihnen als Bauherr.

Auf der Baustelle benötigen wir Wasser, Strom und Kraftstrom einschließlich eines Baustromverteilers.

Bitte stellen Sie als Bauherr uns diese Medien vor Baubeginn bereit und berücksichtigen Sie die Einrichtung des Stromkastens und die Strom- und Wasserentnahme während der Bauzeit in Ihrem Kostenbudget.

Bitte stellen Sie auch einen Schuttcontainer und ein Bau-WC während der Bauzeit kostenlos für Danwood zur Verfügung.

Wenn Sie die Baustelleneinrichtung komplett in die Hände Ihres Danwood-Beraters legen möchten, können Sie gern das entsprechende Leistungspaket bei ihm bestellen.

Bitte bedenken Sie, dass die Baustelle und die Baugrube vor Baubeginn und während der Bauzeit für schwere Baufahrzeuge anfahrbereit sein müssen und dass während der gesamten Bauzeit auch eine ausreichende Lagermöglichkeit für Materialien und Platz für die Baustelleneinrichtung gewährleistet sein muss. Unsere Mitarbeiter werden die Baustelle begutachten und im Bedarfsfall notwendige Maßnahmen vorschlagen.

Als Bauherr obliegen Ihnen die Anbringung des behördlichen Bauzeichens und eventuell dafür anfallende Kosten.

Zu allen Fragen können Ihnen unsere Vertriebspartner vor Ort Tipps und Hinweise geben, und sie helfen Ihnen gern bei der Erfüllung der oben genannten Aufgaben. Eine detaillierte Checkliste zur Vorbereitung für Ihren Hausbau geben wir Ihnen außerdem in die Hand.

# SERVICE



## PREISSICHERHEIT

Wir garantieren Ihnen eine Preisgarantie von 18 Monaten unter der Bedingung, dass die Lieferbedingungen innerhalb von 12 Monaten erfüllt werden. Auch das sorgt dafür, dass Sie von vornherein wissen, was Ihr Haus am Ende kostet. Unsere angegebenen Preise beziehen sich auf das schlüsselfertige Haus inklusive Maler-, Fliesen- und Fußbodenarbeiten und auf den in der Bau- und Leistungsbeschreibung angegebenen Standard. Für Ihre Bodenplatte oder Ihren Keller unterbreiten wir Ihnen ebenfalls gern ein Angebot, die Umsetzung realisieren unsere Partnerfirmen.

## GEWÄHRLEISTUNG UND GARANTIE

Für alle tragenden Konstruktionsteile gibt Danwood eine Garantie von 30 Jahren. Auf Grundlage der VOB/B gilt im Übrigen die Gewährleistungsfrist von 5 Jahren.

## KUNDENDIENST

Unser Kundendienst steht Ihnen während der Gewährleistungsfrist kostenlos zur Verfügung und wird eventuell auftretende Mängel schnellstmöglich zu Ihrer Zufriedenheit erledigen.

## DIENSTLEISTUNGEN

Gern nehmen wir Ihnen notwendige Behördengänge wie die Einreichung der Baugenehmigung oder die Anträge bei örtlichen Versorgern ab.

Außerdem können Sie uns mit der Installation der Anschlussleitungen für die haustechnischen Gewerke (Sanitär, Kanalisation, Wasser, Strom und evtl. Gasversorgung) oder mit der Bereitstellung von Schuttcontainern und Baustellen-WC beauftragen. Auch die Vorbereitungen für Wärmepumpenheizungen können Sie in unsere Hände legen.

## VERSICHERUNGSSCHUTZ

Sichern Sie Ihr Bauvorhaben und ihr Eigenheim noch vor Baubeginn durch die notwendigen Versicherungen ab, insbesondere durch:

## BAUHERRENHAFTPFLICHTVERSICHERUNG\*

Die Bauherren-Haftpflichtversicherung schützt Sie vor den finanziellen Folgen von Haftpflichtansprüchen, die gegen Sie als Bauherren im Zusammenhang mit Ihrem Bauvorhaben gestellt werden. Sie beinhaltet die Haftpflicht für das Baugrundstück und das zu errichtende Bauwerk bis zur Beendigung der Bauarbeiten, längstens für zwei Jahre.

## BAULEISTUNGSVERSICHERUNG\*

Die Bauleistungsversicherung schützt Sie vor finanziellen Verlusten durch unvorhergesehene eintretende Beschädigungen oder Zerstörungen der versicherten Bauleistung während der Bauzeit (längstens für zwei Jahre), zum Beispiel für Schäden durch höhere Gewalt, Elementarereignisse, ungewöhnliche Witterungseinflüsse, Fahrlässigkeit oder Ungeschicklichkeit der Erfüllungsgehilfen, Vandalismus, Glasbruch oder Verlust durch Diebstahl mit dem Gebäude fest verbundener versicherter Bauteile.

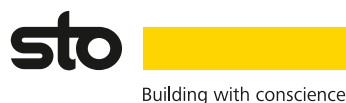
## WOHNGEBÄUDEVERSICHERUNG\*

Die Wohngebäudeversicherung bietet insbesondere Schutz gegen Schäden durch Feuer, Leitungswasser und Sturm/Hagel, sowie – sofern vereinbart – auch gegen Schäden durch Elementargefahren. Während der Bauzeit besteht beitragsfreier Feuerversicherungsschutz, mit Bezugsfertigkeit beginnt der Versicherungsschutz für die übrigen Gefahren bei einer Grundlaufzeit von drei Jahren.

Bei Interesse an einem speziellen Versicherungspaket sprechen Sie bitte mit Ihrem Danwood Berater, der Ihnen gern einen Ansprechpartner vermittelt.

\* Die Informationen beziehen sich auf den durch die Helvetia Versicherungen angebotenen Versicherungsschutz und ersetzen nicht die entsprechenden Versicherungsbedingungen.

# STARKE PARTNER



## COPYRIGHT

Aus der Veröffentlichung kann nicht geschlossen werden, dass die verwendeten Bilder und Grafiken frei von Schutzrechten Dritter sind. Wir sind bestrebt, die Urheberrechte der verwendeten Grafiken und Fotos zu beachten. Sollte dennoch ein ungekennzeichneter und durch fremdes Copyright geschütztes Element verwendet worden sein, konnte das Copyright nicht festgestellt werden. In einem solchen Fall werden wir es nach Benachrichtigung mit dem entsprechenden Copyright kenntlich machen bzw. entfernen.

## COPYRIGHTS BY

Alsecco, Binderholz, BMI Brass, Cal, Caparol Chudziński Treppen, Classen, Creaton, Fermacell, Fischer, Garant, Geberit, Grohe, Hansgrohe, James Hardie, Kahrs, Klenk, Kludi, Laufen, Nolte, Rehau, Rigips, Roto, Schiedel, Sto, Tubądzin, Ursa, Vaillant, Zehnder.

Alle anderen Bilder: Danwood, KONCEPT, iSTOCK

## HINWEIS

Alle Informationen in dieser Broschüre haben wir mit größter Sorgfalt zusammengestellt. Die technischen Angaben und Produktinformationen entsprechen dem aktuellen Stand vor der Drucklegung. Technische Änderungen behalten wir uns vor, sofern Sie eine Verbesserung oder Weiterentwicklung eines Produktes darstellen.

Die abgebildeten Produkte können geringfügig in Form und Farbe vom aktuell angebotenen Produkt abweichen. Auch drucktechnisch bedingte Farbdifferenzen sind möglich.

---

Zu Recht erwarten Sie höchste Qualität von uns. Da diese auch von den eingesetzten Materialien und Objekten bestimmt wird, verwenden wir für unsere Häuser ausschließlich hochwertige Markenbaustoffe und -artikel europäischer Hersteller. Viele Produkte folgender bekannter Marken werden Sie als „Bausteine“ in Ihrem Haus wiederfinden:

# SIE BAUEN!

Sie haben „Ja“ gesagt und wollen eine der wichtigsten Entscheidungen in Ihrem Leben in die Tat umsetzen: ein Haus bauen. Es soll Ihr Traumhaus, Ihr schönes Zuhause, werden.

Und jetzt gehen Sie das vielleicht schönste Abenteuer Ihres Lebens an. Mit Freude, Entschlossenheit und Hoffnung. Mit tausend Fragen und vielleicht auch ein wenig Sorge. Wird alles gutgehen? Viele Ihrer Fragen beantwortet ganz gewiss diese Bau- und Leistungsbeschreibung.

Den Rest übernimmt Ihr Danwood-Berater. Und dass wirklich alles gut wird, dafür tun wir alle bei Danwood alles. Darin haben wir Erfahrung.

Danke für Ihr Vertrauen!



Danwood S.A.  
Justus-von-Liebig-Str. 7  
12489 Berlin  
Tel. 030-67 82 39 80  
Fax: 030-67 82 39 89  
info@danwood.de  
www.danwood.de